

GPH GRÜNHLM
IDEAS FOR HOME

ІНСТРУКЦІЯ З ЕКСПЛУАТАЦІЇ

ЩИПЦІ
(2В1)

ДЛЯ ВИПРЯМЛЕННЯ
І ЗАВИВКИ ВОЛОССЯ



GHS-715T / GHS-718

UKR / RUS

Будь ласка, уважно прочитайте і збережіть інструкцію.

Краса Догляд Стиль

ШАНОВНИЙ КЛІЄНТ!

Ми вдячні Вам за Ваш вибір і довіру до продукції **TM GRUNHELM**. Сподіваємося, що і в майбутньому Ви будете вибирати товари нашої ТМ та залишитесь задоволені покупкою. Техніка **«GRUNHELM»** розроблена для створення атмосфери комфорту і затишку у Вашій оселі. Перед використанням приладу ми настійно рекомендуємо Вам уважно ознайомитися з усіма пунктами цієї інструкції з експлуатації.

При покупці приладу необхідно упевнитися в його працездатності, відсутності механічних пошкоджень, перевірити комплектацію та наявність штампа торгуючої організації, дати продажу і підпису продавця з номером моделі, точно відповідним номером на корпусі приладу.

ЗМІСТ

| | |
|--|------------|
| ЗАХОДИ БЕЗПЕКИ | 4-5 |
| ТЕХНІЧНІ ХАРАКТЕРИСТИКИ | 5 |
| ФУНКЦІОНАЛЬНІ ЕЛЕМЕНТИ ЕЛЕКТРОПРИЛАДУ | 6 |
| ПЕРЕД ПЕРШИМ ВИКОРИСТАННЯМ | 6 |
| ІНСТРУКЦІЯ ПО МОДЕЛЮВАННЮ ЗАЧІСКИ | 6-7 |
| ДОГЛЯД ЗА ПРИЛАДОМ | 7 |
| ГАРАНТІЙНІ УМОВИ | 8 |
| ГАРАНТІЙНІ ЗОБОВ'ЯЗАННЯ | 8 |



УВАГА! Перед першим використанням електроприладу уважно ознайомтеся з правилами використання, щоб отримати важливу інформацію для вашої безпеки та управління електроприладом. Зберігайте цю інструкцію протягом усього періоду використання приладу.

Не користуйтеся даним обладнанням поблизу ємностей, наповнених водою (таких як раковина, ванна й т.п.).

При використанні обладнання у ванній кімнаті його слід відключати від електромережі відразу після експлуатації, тобто вийняти вилку мережевого шнура з електричної розетки, тому що близькість води становить небезпеку навіть у тих випадках, коли обладнання вимкнине вимикачем.

Для додаткового захисту електроживлення у ванній кімнаті доцільно встановити обладнання захисного відключення (УЗО) з номінальним струмом спрацювання, що не перевищують 30 мА, при установці слід звернутися до фахівця.

Розміщайте прилад на стійкій, рівній та термостійкій поверхні. Стежте за тим, щоб робочі пластини й зовнішні робочі поверхні не стикалися з легко-плавкими або легко-займистими предметами (із пластмасових, поліетиленових, синтетичних матеріалів і т.п.)

ЗАХОДИ БЕЗПЕКИ

1. Перед включенням переконаєтеся, що напруга електричної мережі відповідає робочій напрузі обладнання.
 2. Ніколи не залишайте працююче обладнання без догляду.
 3. Не включайте обладнання в місцях, де розпоршуються аерозолі або використовуються легкозаймисті рідини.
 4. Лак для волосся наносьте тільки після випрямлення волосся.
 5. Обов'язково відключайте обладнання від електромережі після використання й перед чистенням.
 6. Виймаючи вилку мережевого шнура з електричної розетки, не тягніть за шнур, а тримайте за вилку.
 7. Не торкайтеся корпусу обладнання й вилку мережевого шнура мокрими руками.
 8. Не підвишуйте, не зберігайте обладнання в місцях, де воно може впасти у ванну або раковину, наповнену водою, не занурюйте корпус обладнання, мережевий шнур або вилку мережного шнура у воду або в будь-яку іншу рідину.
 9. Не використовуйте обладнання під час прийняття ванни.
 10. Якщо обладнання впало у воду, негайно витягніть мережеву вилку з електричної розетки, і тільки після цього можна дістати обладнання з води.
 11. Не використовуйте обладнання при наявності ушкоджень мережевої вилки або мережевого шнура.
 12. З міркувань безпеки дітей, не залишайте елементи упаковки без нагляду.
- Увага! Не дозволяйте дітям грати з поліетиленовими пакетами або пакувальною плівкою. Небезпека задухи!**
13. Не дозволяйте дітям торкатися до корпусу обладнання, до мережевого шнура або до вилки мережевого шнура під час роботи обладнання.
 14. Здійсніть нагляд за дітьми, щоб не допустити використання приладу як іграшку.
 15. Будьте особливо уважні, якщо поблизу від працюючого обладнання перебувають діти або особи з обмеженими можливостями.
 16. Дане обладнання не призначене для використання дітьми.
 17. Під час роботи й у перервах між робочими циклами розміщуйте обладнання в місцях, недоступних для дітей.
 18. Прилад не призначений для використання особами (включаючи дітей) зі зниженими фізичними, психічними або розумовими розладами, або при відсутності в них досвіду або знань, якщо вони не перебувають під контролем або не проінструктовані особою, відповідальною за них.

19. Не використовуйте обладнання, якщо ви перебуваєте в сонному стані.
20. Не використовуйте обладнання для випрямлення мокрого волосся або синтетичних перук.
21. Тримайте обладнання тільки в зоні ручки. Не торкайтеся до корпусу обладнання в зоні робочих пластин.
22. Не допускайте зіткнення гарячих поверхонь обладнання з лицем, шиєю й іншими частинами тіла.
23. Не кладіть обладнання під час роботи на чутливі до тепла поверхні, на м'яку поверхню (наприклад, на ліжко або на диван) і не накривайте обладнання.
24. Будьте обережні! Робочі пластини й корпус обладнання в зоні робочих пластин залишаються гарячими якийсь час після відключення обладнання від електромережі.
25. При експлуатації обладнання рекомендується розмотати мережевий шнур на всю його довжину.
26. Мережевий шнур не повинен: – стикатися з гарячими предметами; – простягатися через гострі країки; – використовуватися в якості ручки для перенесення обладнання.
27. Періодично перевіряйте цілісність мережного шнура.
28. Щоб уникнути пошкоджень перевозьте обладнання тільки в заводській упаковці.
29. Забороняється використовувати обладнання при наявності пошкоджень мережевої вилки або мережевого шнура, якщо обладнання працює з перебоями, а також після його падіння.
30. Забороняється самостійно ремонтувати прилад. Не розбирайте прилад самостійно, при виникненні будь-яких несправностей, а також після падіння обладнання відключіть прилад від електромережі й зверніться в будь-який авторизований (уповноважений) сервісний центр по контактних адресах, зазначених у гарантійному талоні.
31. З метою захисту навколишнього середовища, після закінчення терміну служби приладу не викидайте його разом з побутовими відходами, передайте прилад у спеціалізований пункт для подальшої утилізації.
32. Зберігайте обладнання в сухому прохолодному місці, недоступному для дітей і людей з обмеженими можливостями.

ТЕХНІЧНІ ХАРАКТЕРИСТИКИ

| | | |
|----------------------------------|-------------------|-------------------|
| Модель | GHS-715T | GHS-718 |
| Потужність | 35 Вт | 40 Вт |
| Напруга | 220 - 240 В | |
| Частота | ~ 50 / 60 Гц | |
| Максимальна температура | 120-220 °С | 200 °С |
| Плаваючі пластини | так | |
| Розмір робочої поверхні | 25 x 100 мм | |
| Світлова індикація ввімкнення | так | |
| Обертання мережевого кабелю | 360° | |
| Керамічне покриття роб. поверхні | так | |
| Замок блокування | так | |
| Петля для підвішування | так | |
| Довжина кабелю | 1,8 м | |
| Колір | чорний | |
| Габаритний розмір уп. | 340 x 55 x 80 мм | 335 x 55 x 75 мм |
| Вага нетто/брутто, кг | 0,37 кг / 0,41 кг | 0,37 кг / 0,45 кг |

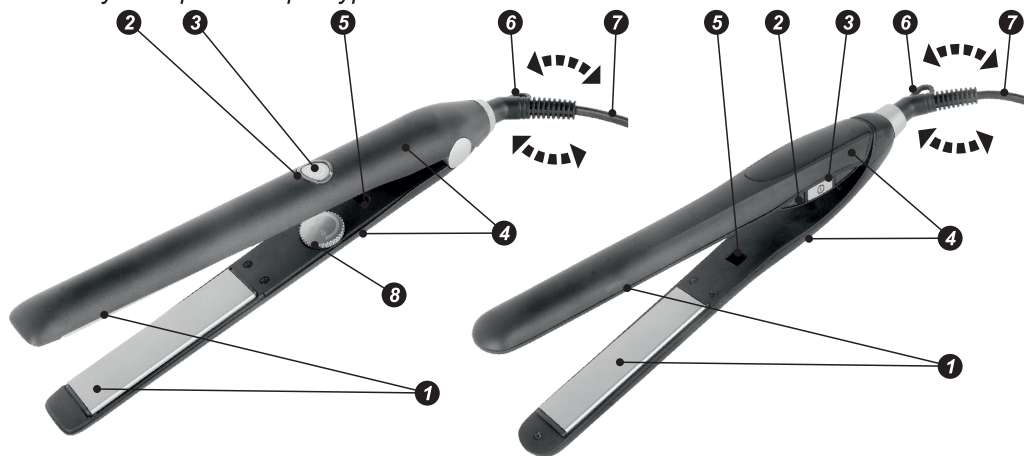
ФУНКЦІОНАЛЬНІ ЕЛЕМЕНТИ ЕЛЕКТРОПРИЛАДУ

МОДЕЛЬ GHS-715T

1. Робочі пластини (плаваючі)
2. Індикатор включення
3. Кнопка ввімкнення/вимикання
4. Ручка
5. Фіксатор робочих пластин (замок)
6. Петля для підвішування
7. Мережевий кабель з обертом на 360°
8. Регулятор температури

МОДЕЛЬ GHS-718

1. Робочі пластини (плаваючі)
2. Індикатор включення
3. Кнопка ввімкнення/вимикання
4. Ручка
5. Фіксатор робочих пластин (замок)
6. Петля для підвішування
7. Мережевий кабель з обертом на 360°



ПЕРЕД ПЕРШИМ ВИКОРИСТАННЯМ

Після транспортування або зберігання обладнання при зниженій температурі необхідно витримати його при кімнатній температурі не менш трьох годин.

1. Розпакуйте обладнання й вилучте будь-які наклейки, що заважають роботі обладнання.
2. Розмотайте мережевий шнур на всю його довжину.
3. Перевірте цілісність обладнання, при наявності пошкоджень не користуйтеся обладнанням.
4. Перед включенням переконайтеся, що робоча напруга приладу відповідає напрузі електромережі.

ІНСТРУКЦІЯ ПО МОДЕЛЮВАННЮ ЗАЧІСКИ

1. Прилад може застосовуватися як для довгого, так і для короткого волосся.
2. Використовуйте прилад тільки для здорового, нефарбованого і не завитих штучним способом волосся, або з використанням спеціальних засобів, що розгладжують.
3. Якщо волосся вже пофарбовані або надавались хімічній завивці, то користуватися приладом рекомендується тільки зрідка.
4. Для одержання найкращого результату волосся повинне бути чистим й сухим.
5. Розкрийте випрямляч, зрушивши фіксатор (замок) (5).
6. Покладіть прилад на рівну, стійку й термостійку поверхню.

7. Вставте вилку мережевого шнура в електричну розетку, ввімкніть обладнання натисканням на кнопку (3), при цьому загориться й буде мигати індикатор включення (2).

Примітка: При першому використанні можлива незначна поява запаху від нагрівального елемента, це допустимо!

8. В моделі GHS-715T встановіть необхідну температуру регулятором (8).

ТЕМПЕРАТУРНИЙ ДІАПАЗОН ДЛЯ РІЗНОГО ТИПУ ВОЛОССЯ

| | |
|--|----------------------|
| Ушкоджені, пофарбовані, знебарвлені, тонкі | від +120°C до +160°C |
| Нормальні | від +160°C до +180°C |
| Для професійного укладання | від +180°C до +220°C |

9. Дайте обладнанню нагрітися до встановленої температури, індикатор (2) буде світитися постійно.

10. Розділіть гладко розчесані волосся на пасма рівномірної ширини (близько 5 см).

11. Помістіть пасма волосся між пластинами (1).

12. Тримайте обладнання за ручку (4) і стисніть пластини (1).

13. Не прикладаючи значних зусиль, проведіть робочі пластини (1) до кінчиків пасма волосся.



ВАЖЛИВО: у жодному разі не тримайте пластини довше 2 секунд на тій самій ділянці пасма волосся.

14. Після цього переходьте до випрямлення наступного пасма.

15. Охолодіть волосся перед остаточним укладанням зачіски або нанесенням лаку.

16. Уникайте зіткнення гарячих поверхонь обладнання з лицем, шією й іншими частинами тіла.

17. Після використання обладнання натисніть на кнопку ввімкнення/вимикання (3), індикатор (2) згасне, витягніть вилку мережевого шнура з електричної розетки. Дайте обладнанню охолонути.

Примітка:

- Обов'язково виключайте обладнання й відключайте його від електричної мережі, якщо воно не використовується.

- Ніколи не залишайте включене в мережу обладнання без догляду.

- Ви можете також сформувати локон, затиснувши кінець пасма волосся і накрутити волосся на зовнішню поверхню обладнання, почекайте якийсь час і зніміть локон з обладнання.

ДОГЛЯД ЗА ПРИЛАДОМ

1. Після використання приладу вийміть вилку з електричної розетки та дайте приладу повністю охолонути.

2. Протріть зовнішню поверхню приладу м'якою, злегка вологою тканиною, потім витріть її насухо. Не використовуйте для чищення абразивні засоби і органічні розчинники.

3. Зберігайте прилад в сухому чистому місці.

4. Під час зберігання не обертайте провід навколо приладу.

5. Не підвішуйте прилад за провід, використовуйте для цього петлю на ручці

ГАРАНТІЙНІ УМОВИ

Звертаємо Вашу увагу, що протягом гарантійного терміну електроприлад буде прийнятий на безкоштовне сервісне обслуговування або ремонт при дотриманні наступних умов:

Гарантійні зобов'язання здійснюються при наявності правильно заповненого гарантійного талона із зазначенням в ньому дати продажу, номера моделі, печатки (штампу) торгуючої організації, підпису продавця. При відсутності у Вас правильно заповненого гарантійного талона ми будемо змушені відхилити Ваші претензії щодо якості даного виробу. Щоб уникнути непорозумінь переконаливо просимо Вас перед початком роботи з виробом уважно ознайомитися з керівництвом по експлуатації. Звертаємо Вашу увагу на виключно побутове призначення виробу. Умови гарантії не передбачають періодичне технічне обслуговування, встановлення та налаштування виробу вдома у власника. Гарантійний термін експлуатації виробу становить 12 місяців. Цей строк обчислюється з дня продажу через роздрібну мережу.

Наші гарантійні зобов'язання поширюються тільки на несправності, виявлені протягом гарантійного терміну, і обумовлені виробничими, технологічними та конструктивними дефектами, тобто допущеними з вини компанії-виробника.

ГАРАНТІЙНІ ЗОБОВ'ЯЗАННЯ НЕ ПОШИРЮЮТЬСЯ НА:

1. Несправності виробу, що виникли в результаті:

- недотримання користувачем приписів керівництва по експлуатації;
- механічного пошкодження, викликаного зовнішнім або будь-яким іншим впливом;
- використання виробу не за призначенням;
- несприятливих атмосферних і зовнішніх впливів на виріб, таких як дощ, сніг, підвищена вологість, нагрівання, агресивні середовища, невідповідність параметрів електромережі вимогам керівництва з експлуатації;
- використання приладдя та запчастин, які не рекомендовані або не схвалені виробником.

2. На вироби, що піддавались розкриттю, ремонту або модифікації неуповноваженими на те особами.

3. На несправності, що виникли внаслідок неналежного поводження або зберігання виробу, такі як обриви і надрізи шнура харчування, сколи, подряпини, сильні потертості корпусу та ін.

4. На несправності, що виникли в результаті перевантаження виробу.

До безумовних ознак перевантаження відносяться:

- деформація або розплавлення пластмаси та вузлів виробу;
- потемніння або обвуглювання ізоляції проводів.

5. При попаданні всередину сторонніх предметів, рідини, комах і тд.

Технічний огляд приладу на предмет встановлення гарантійного випадку проводиться тільки в авторизованому сервісному центрі.

Даний прилад призначений для використання тільки в побутових цілях.



Даний електричний прилад не може бути утилізований разом зі звичайними побутовими відходами. Будь ласка, зверніться до найближчого центру утилізації.

Компанія-виробник даного приладу залишає за собою права вносити зміни в конструкцію і комплектацію і змінювати характеристики приладу, не погіршують його експлуатаційної якості.

УВАЖАЕМЫЙ КЛИЕНТ!

Мы благодарны Вам за Ваш выбор и доверие к продукции **TM GRUNHELM**. Надеемся, что и в будущем Вы будете выбирать изделия нашей ТМ и останетесь довольны покупкой. Техника «**GRUNHELM**» разработана для создания атмосферы комфорта и уюта в Вашем доме. Перед использованием прибора мы настоятельно рекомендуем Вам внимательно ознакомиться со всеми пунктами настоящего руководства по эксплуатации.

При покупке прибора необходимо удостовериться в его работоспособности, отсутствии механических повреждений, проверить комплектацию и наличие штампа торгующей организации, даты продажи и подписи продавца с номером модели, точно соответствующим номеру на корпусе прибора.

СОДЕРЖАНИЕ

| | |
|---|--------------|
| МЕРЫ БЕЗОПАСНОСТИ | 10-11 |
| ТЕХНИЧЕСКИЕ ХАРАКТЕРИСТИКИ | 11 |
| ФУНКЦИОНАЛЬНЫЕ ЭЛЕМЕНТЫ ЭЛЕКТРОПРИБОРА | 12 |
| ПЕРЕД ПЕРВЫМ ИСПОЛЬЗОВАНИЕМ | 12 |
| ИНСТРУКЦИЯ ПО МОДЕЛИРОВАНИЮ ПРИЧЕСКИ | 12-13 |
| УХОД ЗА ПРИБОРОМ | 13 |
| ГАРАНТИЙНЫЕ УСЛОВИЯ | 14 |
| ГАРАНТИЙНЫЕ ОБЯЗАТЕЛЬСТВА | 14 |



ВНИМАНИЕ! Перед первым использованием электроприбора внимательно прочтите правила использования, чтобы получить важную информацию для Вашей безопасности и управления электроприбором. Сохраняйте данную инструкцию в течение всего периода пользования прибором.

При использовании устройства в ванной комнате его следует отключать от электросети сразу после эксплуатации, то есть вынуть вилку сетевого шнура из электрической розетки, так как близость воды представляет опасность даже в тех случаях, когда устройство выключено выключателем.

Для дополнительной защиты в цепи питания ванной комнаты целесообразно установить устройство защитного отключения (УЗО) с номинальным током срабатывания, не превышающим 30 мА, при установке следует обратиться к специалисту.

Размещайте щипцы на устойчивой, ровной, термостойкой поверхности. Следите за тем, чтобы рабочие пластины и внешние рабочие поверхности не соприкасались с легко-плавкими или легко-воспламеняющимися предметами (из пластмассовых, полиэтиленовых, синтетических материалов и т.п.)

МЕРЫ БЕЗОПАСНОСТИ

1. Перед включением убедитесь, что напряжение электрической сети соответствует рабочему напряжению устройства.
 2. Никогда не оставляйте работающее устройство без присмотра.
 3. Не включайте устройство в местах, где распыляются аэрозоли или используются легковоспламеняющиеся жидкости.
 4. Лак для волос наносите только после выпрямления волос.
 5. Обязательно отключайте устройство от электросети после использования и перед чисткой.
 6. Вынимая вилку сетевого шнура из электрической розетки, не тяните за шнур, а держитесь за вилку.
 7. Не прикасайтесь к корпусу устройства и к вилке сетевого шнура мокрыми руками.
 8. Не подвешивайте и не храните устройство в местах, где оно может упасть в ванну или раковину, наполненную водой, не погружайте корпус устройства, сетевой шнур или вилку сетевого шнура в воду или в любую другую жидкость.
 9. Не используйте устройство во время принятия ванны.
 10. Если устройство упало в воду, немедленно извлеките сетевую вилку из электрической розетки, и только после этого можно достать устройство из воды.
 11. Не используйте устройство при наличии повреждений сетевой вилки или сетевого шнура.
 12. Из соображений безопасности детей не оставляйте полиэтиленовые пакеты, используемые в качестве упаковок, без надзора.
- Внимание! Не разрешайте детям играть с полиэтиленовыми пакетами или упаковочной плёнкой. Опасность удушья!**
13. Не разрешайте детям прикасаться к корпусу устройства, к сетевому шнуру или к вилке сетевого шнура во время работы устройства.
 14. Осуществляйте надзор за детьми, чтобы не допустить использования прибора в качестве игрушки.
 15. Будьте особенно внимательны, если поблизости от работающего устройства находятся дети или лица с ограниченными возможностями.
 16. Данное устройство не предназначено для использования детьми.
 17. Во время работы и в перерывах между рабочими циклами размещайте устройство в местах, недоступных для детей.
 18. Прибор не предназначен для использования лицами (включая детей) с пониженными физическими, психическими или умственными способностями или при отсутствии у них опыта или знаний, если они не находятся под контролем или не проинструктированы лицом, ответственным за их безопасность, об использовании прибора.

19. Не используйте устройство, если вы находитесь в сонном состоянии.
20. Не используйте устройство для распрямления мокрых волос или синтетических париков.
21. Держите устройство только в зоне ручки. Не дотрагивайтесь до корпуса устройства в зоне рабочих пластин.
22. Не допускайте соприкосновения горячих поверхностей устройства с лицом, шеей и другими частями тела.
23. Не кладите устройство во время работы на чувствительные к теплу поверхности, на мягкую поверхность (например, на кровать или на диван) и не накрывайте устройство.
24. Будьте осторожны! Рабочие пластины и корпус устройства в зоне рабочих пластин остаются горячими некоторое время после отключения устройства от электросети.
25. При эксплуатации устройства рекомендуется размотать сетевой шнур на всю его длину.
26. Сетевой шнур не должен: – соприкасаться с горячими предметами; – протягиваться через острые кромки; – использоваться в качестве ручки для переноски устройства.
27. Периодически проверяйте целостность сетевого шнура.
28. Во избежание повреждений перевозите устройство только в заводской упаковке.
29. Запрещается использовать устройство при наличии повреждений сетевой вилки или сетевого шнура, если устройство работает с перебоями, а также после его падения.
30. Запрещается самостоятельно ремонтировать прибор. Не разбирайте прибор самостоятельно, при возникновении любых неисправностей, а также после падения устройства отключите прибор от электросети и обратитесь в любой авторизованный (уполномоченный) сервисный центр по контактным адресам, указанным в гарантийном талоне.
31. В целях защиты окружающей среды, после окончания срока службы прибора не выбрасывайте его вместе с бытовыми отходами, передайте прибор в специализированный пункт для дальнейшей утилизации.
32. Храните устройство в сухом прохладном месте, недоступном для детей и людей с ограниченными возможностями.

ТЕХНИЧЕСКИЕ ХАРАКТЕРИСТИКИ

| Модель | GHS-715T | GHS-718 |
|---------------------------------|-------------------|-------------------|
| Мощность | 35 Вт | 40 Вт |
| Напряжение | 220 - 240 В | |
| Частота | ~ 50 / 60 Гц | |
| Максимальная температура | 120-220 °С | 200 °С |
| Плавающие пластины | да | |
| Размер рабочей поверхности | 25 x 100 мм | |
| Световая индикация включения | да | |
| Вращения сетевого кабеля | 360° | |
| Керамическое покрытие раб. пов. | да | |
| Замок блокировки | да | |
| Петля для подвешивания | да | |
| Длина кабеля | 1,8 м | |
| Цвет | черный | |
| Габаритный размер уп. | 340 x 55 x 80 мм | 335 x 55 x 75 мм |
| Вес нетто / брутто, кг | 0,37 кг / 0,41 кг | 0,37 кг / 0,45 кг |

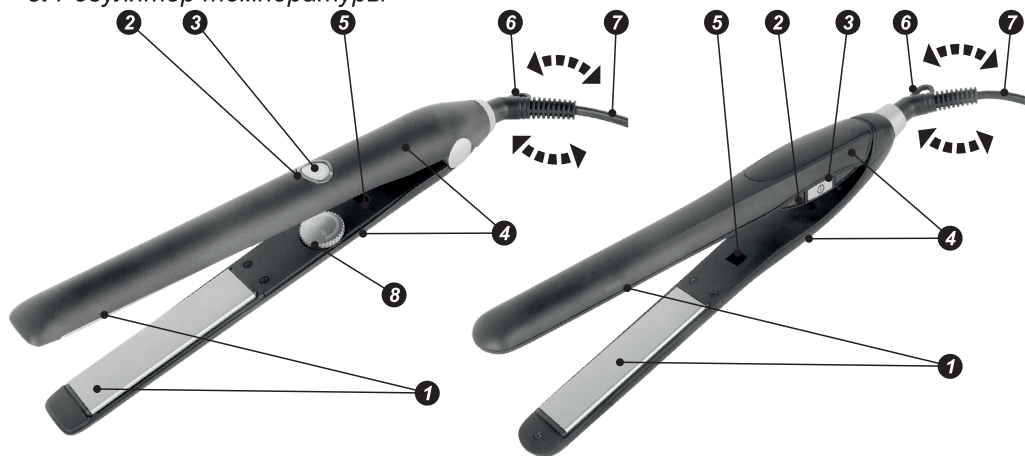
ФУНКЦИОНАЛЬНЫЕ ЭЛЕМЕНТЫ ЭЛЕКТРОПРИБОРА

МОДЕЛЬ GHS-715T

1. Рабочие пластины (плавающие)
2. Индикатор включения
3. Кнопка включения / выключения
4. Ручка
5. Фиксатор рабочих пластин (замок)
6. Петля для подвешивания
7. Сетевой кабель с оборотом на 360°
8. Регулятор температуры

МОДЕЛЬ GHS-718

1. Рабочие пластины (плавающие)
2. Индикатор включения
3. Кнопка включения / выключения
4. Ручка
5. Фиксатор рабочих пластин (замок)
6. Петля для подвешивания
7. Сетевой кабель с оборотом на 360°



ПЕРЕД ПЕРВЫМ ИСПОЛЬЗОВАНИЕМ

После транспортировки или хранения устройства при пониженной температуре необходимо выдержать его при комнатной температуре не менее трёх часов.

1. Распакуйте устройство и удалите любые наклейки, мешающие работе устройства.
2. Размотайте сетевой шнур на всю его длину.
3. Проверьте целостность устройства, при наличии повреждений не пользуйтесь устройством.
4. Перед включением убедитесь, что рабочее напряжение прибора соответствует напряжению электросети.

ИНСТРУКЦИЯ ПО МОДЕЛИРОВАНИЮ ПРИЧЕСКИ

1. Прибор может применяться как для длинных, так и для коротких волос.
2. Используйте прибор только для здоровых, некрашенных и не завитых искусственным способом волос, или с использованием специальных разглаживающих средств.
3. Если волосы уже покрашены или подвергались химической завивке, то пользоваться прибором рекомендуется только изредка.
4. Для получения наилучшего результата волосы должны быть чистыми и сухими.
5. Раскройте выпрямитель, сдвинув фиксатор (5).
6. Положите прибор на ровную, устойчивую и термостойкую поверхность.

7. Вставьте вилку сетевого шнура в электрическую розетку, включите устройство нажатием на кнопку (3), при этом загорится и будет мигать индикатор включения (2). Примечание: При первом использовании возможно появление запаха от нагревательного элемента, это допустимо.
8. В модели GHS-715T установите необходимую температуру регулятором (8).

ТЕМПЕРАТУРНЫЙ ДИАПАЗОН ДЛЯ РАЗНОГО ТИПА ВОЛОС

| | |
|--|----------------------------|
| <i>Поврежден., окрашен., обесцвечен., тонкие</i> | <i>от +120°C до +160°C</i> |
| <i>Нормальные</i> | <i>от +160°C до +180°C</i> |
| <i>Для профессиональной укладки</i> | <i>от +180°C до +220°C</i> |

9. Дайте устройству нагреться до установленной температуры, индикатор (2) будет светиться постоянно.

11. Разделите гладко расчесанные волосы на пряди равномерной ширины (около 5 см).

12. Поместите прядь волос между пластинами (1).

13. Держите устройство за ручку (4) и сожмите пластины (1).

14. Не прикладывая значительных усилий, проведите рабочие пластины (1) до кончиков пряди волос.



ВАЖНО: ни в коем случае не держите пластины дольше 2 секунд на одном и том же участке пряди волос.

15. После этого приступайте к выпрямлению следующей пряди.

16. Охладите волосы перед окончательной укладкой причёски или нанесением лака.

17. Избегайте соприкосновения горячих поверхностей устройства с лицом, шеей и другими частями тела.

18. После использования устройства нажмите на кнопку включения/выключения (3), индикатор (2) погаснет, извлеките вилку сетевого шнура из электрической розетки. Дайте устройству остыть.

Примечание:

– Обязательно выключайте устройство и отключайте его от электрической сети, если оно не используется.

– Никогда не оставляйте включённое в сеть устройство без присмотра.

– Вы можете также сформировать локон, зажав конец пряди волос и накрутив волосы на внешнюю поверхность устройства, подождите некоторое время и снимите локон с устройства.

УХОД ЗА ПРИБОРОМ

1. После использования прибора выньте вилку из электрической розетки и дайте прибору полностью остыть.

2. Протрите внешнюю поверхность прибора мягкой, слегка влажной тканью, затем вытрите ее насухо. Не используйте для чистки абразивные средства и органические растворители.

3. Храните прибор в сухом чистом месте.

4. Во время хранения не оборачивайте провод вокруг прибора.

5. Не подвешивайте прибор за провод, используйте для этого петлю на ручке.

ГАРАНТИЙНЫЕ УСЛОВИЯ

Обращаем Ваше внимание, что в течение гарантийного срока электроприбор будет принят на бесплатное сервисное обслуживание или ремонт при соблюдении следующих условий:

Гарантийные обязательства осуществляются при наличии правильно заполненного гарантийного талона с указанием в нем даты продажи, номера модели, печати (штампа) торгующей организации, подписи продавца. При отсутствии у Вас правильно заполненного гарантийного талона мы будем вынуждены отклонить Ваши претензии по качеству данного изделия. Во избежание недоразумений убедительно просим Вас перед началом работы с изделием внимательно ознакомиться с руководством по эксплуатации. Обращаем Ваше внимание на исключительное бытовое назначение изделия. Условия гарантии не предусматривают периодическое техническое обслуживание, установку и настройку изделия на дому у владельца. Гарантийный срок эксплуатации изделия составляет 24 месяца. Этот срок исчисляется со дня продажи через розничную сеть.

Наши гарантийные обязательства распространяются только на неисправности, выявленные в течение гарантийного срока, и обусловленные производственными, технологическими и конструктивными дефектами, т. е. допущенными по вине компании-изготовителя.

ГАРАНТИЙНЫЕ ОБЯЗАТЕЛЬСТВА НЕ РАСПРОСТРАНЯЮТСЯ НА:

1. Неисправности изделия, возникшие в результате:

- несоблюдения пользователем предписаний руководства по эксплуатации;
- механического повреждения, вызванного внешним или любым другим воздействием;
- использования изделия не по назначению;
- неблагоприятных атмосферных и внешних воздействий на изделие, таких как дождь, снег, повышенная влажность, нагрев, агрессивные среды, несоответствие параметров питающей электросети требованиям руководства по эксплуатации;
- использования принадлежностей и запчастей, не рекомендованных или не одобренных производителем.

2. На изделия, подвергавшиеся вскрытию, ремонту или модификации неуполномоченными на то лицами.

3. На неисправности, возникшие вследствие ненадлежащего обращения или хранения изделия, такие как обрывы и надрезы шнура питания, сколы, царапины, сильные потертости корпуса и др.

4. На неисправности, возникшие в результате перегрузки изделия.

К безусловным признакам перегрузки относятся:

- деформация или оплавление пластмассовых деталей и узлов изделия;
- потемнение или обугливание изоляции проводов.

5. При попадании внутрь посторонних предметов, жидкостей, насекомых и т.д. Техническое освидетельствование прибора на предмет установления гарантийного случая производится только в авторизованном сервисном центре.

Данный прибор предназначена для использования только в бытовых целях.



Данный электрический прибор не может быть утилизирован вместе с бытовым мусором. Пожалуйста, обратитесь в ближайший центр утилизации.

Компания-производитель данного прибора оставляет за собой права вносить изменения в конструкцию и комплектацию и изменять характеристики прибора, не ухудшающие его эксплуатационного качества.