



СЕРВІСНІ ЦЕНТРИ «FORTE»:

м. Київ
вул. Магнітогорська, 1
т.: 050-446-88-70, (044) 498-14-15

м. Коростень
вул. Шатрищанська, 69
т.: 095-281-43-76, (04142)3-02-55

м. Нова Каховка
вул. Заводська, 2Р
т.: 095-282-13-97, (05549)7-24-84

м. Умань
вул. Дерев'янка 11Б
т.: 095-284-03-94, (04744)4-88-23

м. Біла Церква
вул. Таращанська, 193 Г
т.: 050-384-84-12, (04563)3-30-65

м. Котовськ
вул.:50-років Жовтня,216 Е
т.: 050-418-36-53, (04862)5-51-23

м. Одеса
вул. Новомосковська догога, 3
т.: 050-418-41-41, (048)728-06-37

м. Харків
Наб. Крупської, 5
т.: 050-446-32-30, (057)738-69-37

м. Білгород-Дністровський
вул. Шабська, 77
т.: 050-384-25-99, (04849)3-18-87

м. Краматорськ
вул. Лаза,24
т.: 095-283-93-18, (06264)3-12-12

м. Олександрія
вул. Кіровоградське шосе, 157
т.: 095-28-15-204, (05235)6-82-08

м. Херсон
вул.Жовтневої революції, 6
т.: 050-382-69-09, (0552)42-30-70

м. Вінниця
вул. Чехова, 45
т.: 050-417-93-28, (0432)55-21-43

м. Кременчуг
вул. Махорочна, 37А
т.: 050-315-85-20, (0536)79-33-16

м. Полтава
вул. Половка, 66Б
т.: 050-382-58-51, (0532)61-57-01

м. Хмельницький
вул. Заводська, 155
т.: 050-416-40-86, (0382) 645-036

м. Дніпропетровськ
пров. Юнатів, 7
т.: 050-355-77-21, (056)235-06-06

м. Кривий Ріг
вул. Жовтнева, 18В
т.: 050-387-38-16, (056)462-99-05

м. Рівне
вул. Курчатова, 34
т.: 050-419-97-56, (0362)64-23-70

м. Черкаси
вул. Смілянська,145
т.: 050-352-58-35, (0472)55-30-81

м. Житомир
вул. Ватутіна, 81А
т.: 050-414-75-88, (0412)36-13-13

м. Луцьк
вул. Лідавська, 2
т.: 050-382-64-04, (0332)78-59-33

м. Северодонецьк
вул. Федоренко, 10
т.: 095-284-04-02,(06452)4-41-51

м. Чернігів
пр-т Миру, 310 А
т.: 050-414-75-72, (0462)65-32-75

м. Запоріжжя
вул. Карпенко-Карого, 54А
т.:050-352-53-81,(061)219-02-49

м. Львів
вул. Городоцька 174 (тер."Мотозаводу")
т.: 050-384-58-50, (032)295-25-48

м. Сімферополь
вул. Вузлова, 20
т.: 050-561-31-02, (0652)48-08-76

м. Чернівці
вул. Жасмінна, 3 А
т.: 095-281-87-29, (0372)58-68-02

м. Івано-Франківськ
вул. Короля Данила, 20,
т.: 050-446-12-55, (0342)71-07-90

м. Маріуполь
вул.Гавань Шмідта,6
т.: 050-411-22-94, (0629)41-06-67

м. Сміла
вул. Мічуріна,32
т.: 095-281-52-67, (0472)52-05-05

м. Шостка
вул. Шевченко, 57
т.: 095-281-51-94,(05449)7-56-96

м. Ізмаїл
вул. Шевченко, 120
т.: 050-418-35-88

м. Мелітополь
вул. Профінтерна, 14/2
т.: 050-461-70-54, (0619)42-11-61

м. Суми
вул. Прокоф'єва, 19, оф.3
т.: 050-387-49-36, (0542)65-86-29

м. Кам'янець-Подільський
Хмельницьке шосе, 38
т.: 095-284-03-96, (03849) 9-17-73

м. Миколаїв
вул. Авангардна, 2А
т.: 095-274-69-26

м. Тернопіль
вул. Текстильна, 30
т.: 050-353-79-73, (0352)52-86-27

м. Кіровоград
вул. Тореза, 27Б
т.: 095-270-76-67, (0522)22-17-28

м. Нікополь
вул. Кооперативна, 1
т.: 095-283-93-17,(05662) 3-90-47

м. Ужгород
вул. Краснодарців, 1
(тер-я заводу «Електродвигун»)
т.: 050-387-49-38, (0312)66-12-90

Ножиці висічні

NB 616



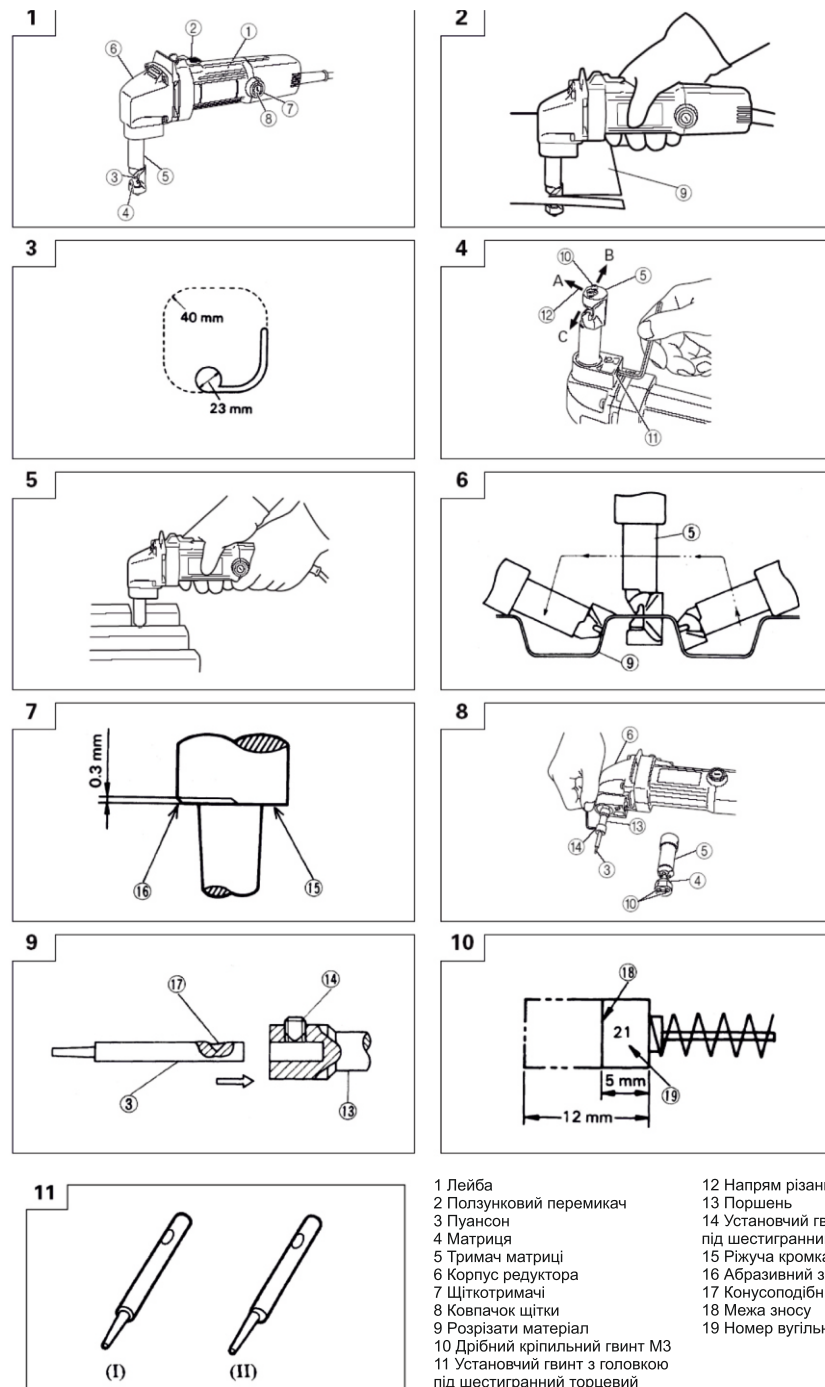
Інструкція користувача

Зобов'язання по даній гарантії виконуються на території України авторизованими сервісними центрами, список яких можна отримати в гарантійному талоні або за телефоном гарячої лінії 0 800 200 222 (безкоштовні дзвінки зі стаціонарних телефонів в межах України).



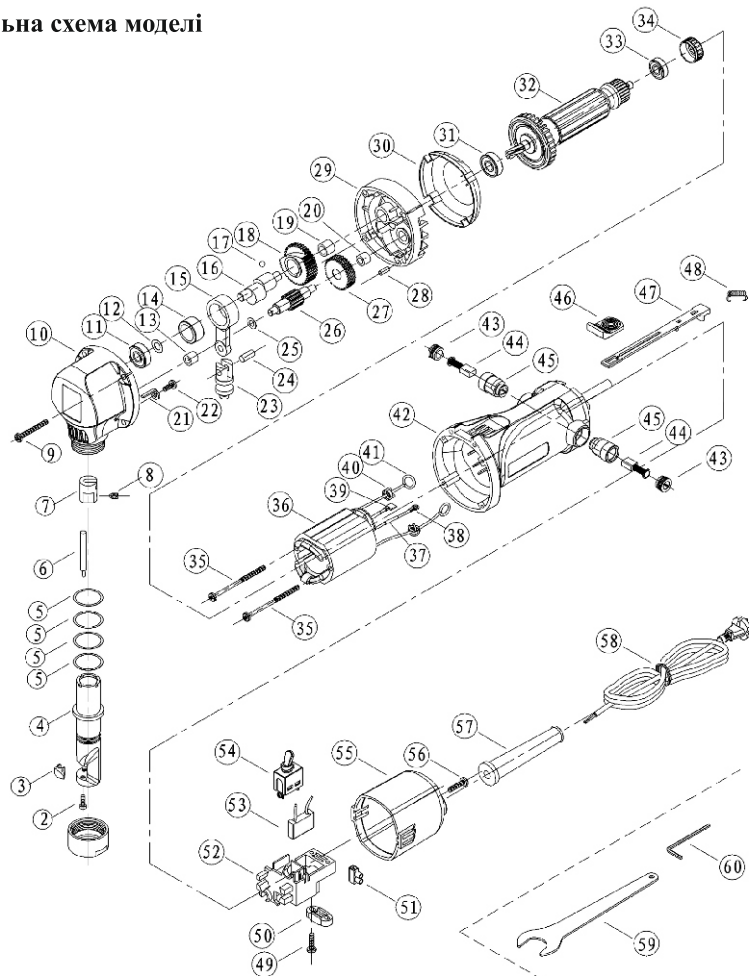
ЗАГАЛЬНІ ПРАВИЛА БЕЗПЕКИ.

1. Підтримуйте чистоту і порядок на робочому місці. Будь-яка перешкода на робочому місці може стати причиною травми. Закріплюйте оброблювану деталь в тисках. Це безпечніше, чим тримати заготовку в руках.
2. Звертайте увагу на навколишнє робоче місце, обстановку. Не працюйте з електроінструментом під дощем. Не використовуйте електроінструмент у приміщеннях з підвищеною вологістю. Підтримуйте гарне освітлення на робочому місці. Чи не працюйте інструментом при наявності поруч легкозаймистих рідин або газів. Під час роботи з електроінструментом, а також при його вклученні і виключенні з'являються іскри. Ніколи не користуйтеся електроприладами на робочих майданчиках, де зберігаються лак, фарба, бензин, розчинник, газолін, газ, клейкі речовини та інші горючі або вибухові матеріали.
3. Остерігайтеся удару електричним струмом та не торкайтеся заземлених предметів. Наприклад, трубопроводів, радіаторів, кухонних плит, корпусів холодильників.
4. Під час роботи з інструментом не дозволяйте дітям перебувати поблизу. Не дозволяйте стороннім доторкатися до інструменту або подовжувача. Сторонні особи не повинні перебувати на робочому майданчику.
5. Закінчивши роботу, дотримуйтеся правил правильного зберігання інструменту. Місце для зберігання інструменту повинно бути сухим, високо розташованим або замикатися на замок. Діти не повинні мати можливості самостійно дістатися до інструменту.
6. Не втручайтеся в роботу машини, прикладаючи зайву силу. Робота виконується краще і безпечніше, якщо інструмент експлуатується з штатної швидкістю.
7. Правильно вибирайте інструмент для кожної конкретної роботи. Не намагайтеся зробити малопотужним інструментом роботу, що призначена для потужнішого інструменту. Не використовуйте інструмент в цілях, для яких він не призначений.
8. Зверніть увагу на вибір робочого одягу. Не надягайте просторий одяг або коштовності, тому вони можуть бути захоплені рухомими частинами інструменту. На час роботи поза приміщеннями рекомендується надягати гумові рукавички й черевики з неслизькою підошвою. Зав'яжіть довге волосся та надягайте головний убір.
9. Користуйтеся захисними окулярами. Одягайте маску для обличчя або маску проти пилу, якщо при різанні робочого матеріалу виділяється пил.
10. Не допускайте псування електроінструменту. Ніколи не переносьте інструмент, тримаючи його за шнур. Чи не смикайте за шнур з метою виїняти вилку з розетки. Слідкуйте за тим, щоб шнур не перенагрівався, не підлягав впливу мастильних матеріалів і предметів з гострими краями.
11. Будьте напоготові. Постійно майте гарну точку опори та не втрачайте рівноваги.
12. Уважно ставтеся до технічного обслуговування інструменту і його ремонту. Для досягнення кращих результатів і забезпечення більшої безпеки при роботі тримайте інструмент добре заточеним і в чистоті. При мастилі і заміні інструменту і у випадку ушкодження відремонтуйте його в уповноваженому сервісному центрі. Періодично оглядайте подовжувачі, у разі пошкодження замініть їх. Рукоятки інструменту повинні бути сухими і чистими, не брудніть їх мастильними матеріалами.
13. Уникайте несподіваного вклучення інструменту. Не носіть підключений до електромережі інструмент, тримаючи палець на перемикачі. Перед тим як вставити штепсель в розетку переконайтеся, що перемикач знаходиться в положенні (Викл).
14. Працюючи поза приміщенням, користуйтеся подовжувачами. Подовжувачі повинні бути спеціально призначені для роботи на вулиці. Вони мають відповідне маркування.
15. Працюючи поза приміщенням, користуйтеся подовжувачами. Подовжувачі повинні бути спеціально призначені для роботи на вулиці. Вони мають відповідне маркування.
16. Будьте пильні. Слідкуйте за тим, що ви робите. Дотримуйтеся здорового глузду. Якщо ви втомилися, не працюйте з інструментом.



- | | |
|--|--|
| 1 Лейба | 12 Напрямок різання |
| 2 Ползунок перемикача | 13 Поршень |
| 3 Пуансон | 14 Установчий гвинт з головкою під шестигранний торцевий ключ M5 |
| 4 Матриця | 15 Ріжуча кромка пуансона |
| 5 Тримач матриці | 16 Абразивний знос |
| 6 Корпус редуктора | 17 Конусоподібний отвір |
| 7 Щіткотримачі | 18 Межа зносу |
| 8 Ковпачок щітки | 19 Номер вугільної щітки |
| 9 Розрізати матеріал | |
| 10 Дрібний кріпильний гвинт M3 | |
| 11 Установчий гвинт з головкою під шестигранний торцевий ключ M8 | |

Детальна схема моделі



1 контргайка	17 сталеві кульові	33 підшипник 607-2Z	48 пружина вимикача
2 гвинт	18 шестерня	34 втулка підшипника	49 гвинт ST4.2 * 16
3 ніж матриці	19 Голчастий підшипник НК0810	35 саморіз	50 тримач кабелю
4 матриця	20 Голчастий підшипник НК0609	36 статор	51 клемник
5 мідна шайба	21 стопор	37 ізолююча трубка	52 корпус вимикача
6 Пуансон	22 шуруп	38 конектор	53 кондинцатор
7 опорна втулка	23 поршень	39 конектор	54 вимикач
8 затискний гвинт	24 шпилька поршнева	40 індуктивна катушка	55 задня кришка
9 Саморіз	25 мідна шайба	41 пружина	56 саморіз
10 кришка	26 первинний вал	42 корпус двигуна	57 захисту шнура
11 підшипник 608-2Z	27 шестерня велика	43 кришка щіток	58 кабель
12 мідна шайба	28 шпилька	44 вугільні щітки	59 ключ торцевий
13 втулка	29 корпус редуктора	45 щіткотримач	60 ключ шестигранний
14 голчастий підшипник	30 дифузор	46 клавиша вимикача	
15 шатуни	31 підшипник	47 тяга вимикача	
16 колінчастий вал	32 ротор		

17. Перевіряйте ушкоджені деталі. Перш ніж продовжити експлуатацію інструменту, слід ретельно перевірити захисний кожух або інші деталі, які мають пошкодження, з метою встановити, що вони в робочому стані й виконують призначену їм функцію. Перевірте юстировку і зчеплення рухомих деталей, справність деталей, правильність складання і будь-які інші параметри, які можуть вплинути на їхню роботу. Захисний кожух або іншу деталь, які пошкоджені, необхідно як слід відремонтувати або замінити в уповноваженому сервісному центрі, якщо інше не зазначено в інструкції з експлуатації. Несправні перемикачі замінити в уповноваженому сервісному центрі. Чи не працюйте з інструментом з несправним перемикачем «Вкл. \ Вимк.».

18. Області застосування електроінструментів вказані в даній інструкції з експлуатації. Використовуйте електроінструменти за призначенням.

З метою уникнення травми використовуйте тільки ті аксесуари або пристрої, які вказані в інструкції з експлуатації або в каталозі фірми "FORTE".

19. Ремонт повинен здійснюватися тільки в уповноваженому сервісному центрі. Фірма-виробник не несе відповідальності за будь-які пошкодження або отримані травми, що стали наслідком ремонту, виконаного неуповноваженими особами, або неправильного поводження з інструментом.

20. Для забезпечення заданої експлуатаційної працездатності електроінструменту, не знімайте встановлені корпусу і не викручуйте гвинти.

21. Не торкайтеся рухомих деталей або аксесуарів, якщо інструмент не відключений від джерела електроживлення.

22. Працюйте з вашим інструментом, не досягаючи максимальної споживаної потужності, значення якої вказано на лейбі. Інакше можна зіпсувати заготовку при доведенні і знизити продуктивність роботи через перевантаження двигуна.

При протиранні пластмасових деталей інструменту не використовуйте розчинники. Такі розчинники як газолін, бензин, тетрахлорид вуглецю, спирт, аміак і масло, які містять хлорноватю добавки можуть пошкодити пластмасові деталі інструменту, стати причиною появи тріщин.

Протирайте пластмасові деталі шматочком м'якої тканини, злегка змоченим в мильній воді.

23. Використовуйте тільки оригінальні запасні деталі фірми " FORTE ".

24. Розбирайте інструмент тільки в разі необхідності заміни вугільних щіток.

25. Докладне складальне креслення інструменту, наведений у цій інструкції з експлуатації, використовується для технічного обслуговування та ремонту, здійснюваних уповноваженими сервісними центрами.

ТЕХНІКА БЕЗПЕКИ ПРИ ЕКСПЛУАТАЦІЇ НОЖИЦЬ.

1. Остерігайтеся гострих країв розрізається. Край листа, розрізаного ножницями, дуже гострий. Будьте обережні, не травмуйтеся.

2. Попадання стружки всередину інструменту призведе до проблем при експлуатації ножиць або стане причиною нещасного випадку. Не кладіть інструмент на стружку.

3. Тільки що нарізана стружка має високу температуру. Не чіпайте її голими руками.

4. Оберегайте електрошнур. Слідкуйте за тим, щоб він не перетерся або не був порізаний гострим краєм розрізаного листа.

Споживана потужність.....600 Вт

Кількість обертів.....2 000 об/хв

Глибина різу.....1,6 мм

Вага.....2,15 кг

Глибина різу:

Лист з м'якої сталі (400 Н / мм²)1,6 мм

Лист з нержавіючої сталі (600 Н / мм²)1,2 мм

Лист из алюмінія (200 Н/мм²)2,3 мм

Перелік комплекту:

1. Ножичі висічні NB 616 - 1 шт
2. Інструкція - 1 шт
3. Ключ торцевий для внутрішнього шестигранника - 2 шт.

Набір стандартних аксесуарів може бути без попередження змінений.

ОБЛАСТЬ ЗАСТОСУВАННЯ.

Різка і внутрішні вирізи в листах з м'якої сталі, нержавіючої сталі, в мідних і алюмінієвих листах, гофрованих і трапецієподібних аркушах.

ПІДГОТОВКА ДО ЕКСПЛУАТАЦІЇ.

1. Джерело електроживлення.

Простежте за тим, щоб використовуване джерело електроживлення відповідало вимогам до джерела електроживлення, зазначеним на табличці виробу.

2. Перемикач "Вкл. / Вискл."

Переконайтеся в тому, що перемикач знаходиться в положенні " Вискл. ". Якщо Ви вставляєте штепсель в розетку, а перемикач знаходиться в положенні " Вкл. ". Інструмент негайно запрацює, що може стати причиною серйозного нещасного випадку.

3. Подовжувач.

Коли робоча площадка віддалена від джерела електроживлення, користуйтеся подовжувачем. Подовжувач повинен мати необхідну площу поперечного перерізу й забезпечувати роботу інструменту заданої потужності. Розмотуйте подовжувач тільки на реально необхідну для даного конкретного застосування довжину.

4. Перевірка матриці.

Перевіряйте затяжку установочного гвинта з головкою під шестигранний торцевий ключ М8, використовуваного для установки тримача матриці, дрібних кріпильних гвинтів М3, використовуваних для установки матриці (див. мал. 4), і настановних гвинтів з головкою під шестигранний торцевий ключ М5, використовуваних для установки пуансона (мал. 8). Перевіряйте уважно, тому ослаблення будь-якого з цих гвинтів призведе не тільки до погіршення роботи інструменту, але може стати причиною пошкодження і самого інструменту.

5. Змазка.

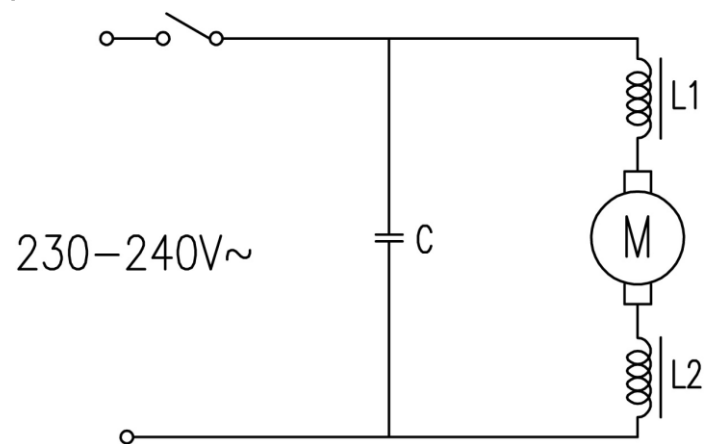
Перед початком експлуатації інструменту ретельно змастіть поверхні ковзання навколо матриці і пуансона (див. Рис. 1) необхідною кількістю індустріального або веретен масла.

ЕКСПЛУАТАЦІЯ.

ПОПЕРЕДЖЕННЯ.

• Не можна різати матеріал, товщина якого більше ніж максимальна ріжуча товщина, допустима для даних ножичів. Недотримання цього правила може стати причиною пошкодження інструменту.

Електросхема



Товар групи електроінструмент. Виробник: Сан Мун Індастріал. Адреса: №136 Чангянг Роуд, Зон С, Нінгбо Джіангбей Інвестмент Піонірінг Центр, Жейянг 315133, Китай. Постачальник ПП «Будпостач», Київ, вул. Магнітогорська 1, оф. 208, сертифіковано в Україні. Інформацію щодо призначення товару дивіться в інструкції. Дата виготовлення: 2015 рік. Зберігати в сухому місці при температурі: -10 +50 С. Правила користування та гарантійний термін дивитися в інструкції до товару. Термін зберігання необмежений. Не містить шкідливих речовин.

Утилізація електроінструментів робиться окремо від інших відходів на підприємствах, що відповідають умовам екологічної безпеки.

ВАЖЛИВА ІНФОРМАЦІЯ

Ви придбали продукцію не професійного призначення, призначену винятково для використання в домашніх умовах.

При роботі слід дотримуватися наступних правил:

- На кожні 15 хвилин роботи - 15 хвилин відпочинку.
- Напруга в мережі повинна відповідати значенню, зазначеному на інструменті та в інструкції з експлуатації.
- Ремонти повинні робитися тільки кваліфікованими фахівцями в авторизованих сервісних центрах "FORTE"
- Розкриття або розбирання інструменту припиняє дію гарантії (більш докладно див. "Гарантійний Талон").

Термін експлуатації приладу - два роки від дня продажу



Фірма-виробник залишає за собою право змінювати зовнішній вигляд та комплектацію без попереднього узгодження з покупцем.

1. Заміна пуансона і матриці (мал. 8).

ЗАСТЕРЕЖЕННЯ.

Під час виконання нижченаведених операцій уважно стежте за тим, щоб бруд не потрапляла всередину корпусу редуктора, всередину утримувача матриці і не прилипла навколо поршня.

(1) Заміна пуансона.

- (а) Ослабте регулювальний гвинт з головкою під шестигранний торцевий ключ М8, використовуваний для установки тримача матриці (див. мал. 4), і видаліть утримувач матриці
- (в) Ослабте регулювальний гвинт з головкою під шестигранний торцевий ключ М5, що кріпить пуансон до поршня, і вийміть пуансон.
- (с) Вставте новий пуансон, підбиваючи конусоподібний отвір пуансона під регулювальний гвинт з головкою під шестигранний торцевий ключ М5, потім надійно затягніть регулювальний гвинт (див. мал. 9).

(2) Заміна матриці.

Послабте два дрібних кріпильних гвинта і замініть матрицю.

(3) Мاستило.

Після виконання вищеописаних дій по заміні, змастіть поверхні ковзання навколо пуансона і матриці необхідною кількістю індустріального масла і попрацюйте інструментом на холостому ходу.

ТЕХНІЧНЕ ОБСЛУГОВУВАННЯ І ПЕРЕВІРКА.

1. Перевірка пуансона і матриці.

Зношені або несправні пуансон і матриця сильно знижують продуктивність роботи. Перевіряйте і міняйте їх періодично. Детальні інструкції по заміні наведені в главі "Заміна пуансона і матриці".

2. Перевірка встановлених гвинтів.

Регулярно перевіряйте всі встановлені на інструменті гвинти, стежте за тим, щоб вони були як треба затягнуті. негайно затягніть гвинт, який виявиться ослабленим. Невиконання цього правила загрожує серйозною небезпекою.

3. Технічне обслуговування двигуна.

Обмотка двигуна-"серце"електроінструмента. Проявляйте належну увагу, стежачи за тим, щоб обмотка не була ушкоджена або залита маслом або водою.

Перевірка вугільних щіток (мал. 10).

В електродвигуні інструменту застосовуються вугільні щітки, які з часом зношуються.

Надмірно зношена щітка може стати причиною несправності в двигуні. Замініть зношену вугільну щітку, коли вона наблизиться до " межі зношування " або зрівняється з ним, на нову, що має той же номер (див. мал.). Слід завжди містити вугільні щітки в чистоті і стежити за тим, щоб вони вільно ковзали в межах щіткотримачів.

4. Заміна вугільних щіток.

За допомогою викрутки на прямиий шліц зніміть ковпачок щітки. Після чого вугільна щітка легко виймається.

ЗАУВАЖЕННЯ.

Фірма " FORTE " безперервно працює над удосконаленням своїх виробів, тому ми зберігаємо за собою право на внесення змін у технічні характеристики, згадані в даній інструкції з експлуатації, без попередження про це.

Шум, вироблений електроінструментом, виміряно у відповідності до ІЕС 59 (СО) 11, ІЕС 704, DIN 45635 Part 21, NFS 31-031 (84/537 / ЕЕС для бетонних дробарок). Рівень звукового тиску на робочому місці може перевищувати 85 dB (А). У цьому випадку оператору потрібні навушники.

- Нанесення мастильно-охолоджувальної рідини для обробки різанням (веретен масло, індустріальне масло і т. д.) Уздовж лінії різання може зменшити знос пуансона і матриці. Не допускайте попадання мастильно-охолоджувальної рідини на корпус інструмента, тому це може призвести до псування покриття.
- Експлуатація пуансона форми (I) (див. Рис. 11) дозволяє різати в трьох напрямках А, В і С (див. мал.4) і ці напрямки можна міняти. Пуансон форми (II) дозволяє різати тільки в напрямку В.

1. Як розрізати листи.

Розрізаються листи матеріалу і ножиці повинні бути розташовані паралельно один одному (див. мал. 2). Під час різання злегка прикладайте силу до інструмента. При внутрішніх вирізах робіть отвір, діаметром 23 мм або більше (див. мал. 3), і починайте різання ріжучою крайкою утримувача матриці..

2. Різка гофрованих і трапецієподібних листів.

(1) Можна міняти напрям різання ножицями з кроком в 900 в трьох напрямках (А, В і С) (див. мал. 4). Для цього потрібно послабити регулювальний гвинт з головкою під шестигранний торцевий ключ М8, використовуваний для установки тримача матриці, і розгорніть тримач в потрібну сторону. Після чого надійно затягніть регулювальний гвинт з головкою під шестигранний торцевий ключ М8. Для роботи з трапецієвидними листами встановіть напрямок різання в напрямку В або С.

(2) Обома руками, міцно візьміться за інструмент (див. мал. 5), вирівняйте його з формою трапецієподібного листа, подайте інструмент вперед до тих пір поки тримач матриці не досягне правильного кута нахилу (мал. 6) і здійсніть різання матеріалу.

ЗАМІНА пуансонів та матриць.

ПОПЕРЕДЖЕННЯ.

Перед тим як здійснити заміну обов'язково вийміть вилку електричного інструменту з розетки.

1. Термін служби пуансона і матриці.

Знос та пошкодження різальних крайок пуансона і матриці може сильно вплинути на якість роботи інструменту. При нормальній експлуатації термін служби пуансона і матриці наводиться в таблиці нижче. Обов'язково замініть пуансон і матрицю при наблизенні кінця терміну служби. Пуансон і матрицю слід міняти одночасно.

Матеріал	Довжина матеріалу, що розрізається на протязі терміну експлуатації пуансоном і матрицею
Листи з 1.6 мм м'якої сталі	300 м
Гофровані та трапецієподібні листи з 1.6 мм м'якої сталі	50 м
Листи з 1.2 мм нержавіючої сталі	200 м

Коли, згідно з даними таблиці, термін експлуатації пуансона і матриці підійде до кінця, пуансон матиме абразивний знос як показано на збільшеному кресленні зношеної ріжучої кромки пуансона (див. Рис. 7). У цей момент слід замінити пуансон і матрицю.

ЗАСТЕРЕЖЕННЯ.

Якщо експлуатувати пуансон і матрицю довше зазначеного терміну служби, тримач матриці буде подвергатьсячрезмернойнагрузкеіможегетломіться. При різанні 1.6 мм трапецієподібного листа з м'якої сталі знос настає особливо швидко. Після закінчення терміну експлуатації якнайшвидше замініть пуансон і матрицю.

Регламент проведення гарантійного ремонту електроінструментів FORTE

Фірма "FORTE" здійснює гарантійний ремонт, за наявності товарного чи касового чеку (рахунка-фактури) з відміткою про дату продажу, а також заповнений відповідним чином технічний паспорт на електроінструмент чи гарантійний талон.

На території України на електроінструмент "FORTE" надається гарантія 12 місяців з дня купівлі.

Для електроінструменту "FORTE" є можливість подовжити гарантійний термін на другий або третій рік. Для цього після закінчення першого та другого гарантійного періоду, необхідно в 14-денний термін пройти періодичне обслуговування електроінструменту. Заміна всіх необхідних запасних частин виконується за рахунок покупця. Рішення о заміні запасних частин приймає уповноважений співробітник сервісного центру. Ця пропозиція не поширюється на акумуляторні шуруповерти, високочастотне обладнання, акумуляторні батареї, заряджувальні пристрої та приладдя, що входить у комплект поставки.

Пошкодження, що виникли через застосування неякісного матеріалу чи дефект збірки, що мав місце з вини виробника, усуваються безкоштовно.

Гарантія здійснюється шляхом безкоштовного ремонту або заміни дефектного вузла (деталі). Замінені дефектні вузли (деталі) переходять у власність фірми "FORTE".

Рекламації визнаються тільки в тому випадку, коли інструмент передається в нерозібраному вигляді продавцю чи в авторизовану сервісну майстерню по обслуговуванню інструменту фірми "FORTE".

УВАГА! При виконанні ремонту вимагайте в сервісній майстерні номер ремонтної карти, де обов'язково вказується вид та причина пошкодження, вид ремонту (чи необхідність заміни), термін, коди необхідних для ремонту запасних частин, прізвище та підпис особи, що прийняла інструмент в ремонт, дата прийому.

Порядок проведення гарантійного ремонту:

1. При виявленні явних дефектів інструменту або приладдя до нього необхідно передати її до сервіс-центру або дилеру компанії "FORTE", що продав цей інструмент, з обов'язковим листом, у якому пояснюється ситуація виявлення дефектів.
2. Гарантійний ремонт здійснюється безкоштовно.
3. При відмові в гарантійному ремонті Авторизований Сервісний Центр зобов'язаний по вимозі клієнта надати акт технічної експертизи з зазначенням причин відмови.

Гарантія не поширюється на випадки:

- ❖ відсутній документ про купівлю
- ❖ інструмент був куплений більш ніж 12 місяців тому;
- ❖ документ про купівлю не відноситься до даного виробу;
- ❖ товарний чек зроблений після покупки;
- ❖ дані в технічному паспорті чи гарантійному талоні були витерті чи змінені;
- ❖ на періодичне обслуговування інструменту, пов'язане з заміною деталей, змащування, внаслідок їх природного зносу (наприклад, заміна відпрацьованого мастила, зношених ущільнювальних гумових кілець, втулок, сальників, вугільних щіток, природньозношених патронів перфораторів та дрилів, шліфувальних платформ та гумових демпферів, шківків та зубчастих ременів і т.п.);
- ❖ на частини електроінструменту, що вийшли з ладу через несвоєчасне проведення періодичного обслуговування електроінструменту, виконаного особою, не уповноваженою фірмою - виробником із застосуванням неоригінальних запасних частин;
- ❖ на пошкодження, що виникли внаслідок перевантаження чи неправильної експлуатації, а також недбалості експлуатації (падіння, зовнішні механічні пошкодження, дія зовнішнього полум'я, потрапляння рідин та сторонніх предметів у вентиляційні отвори електроінструменту, механічні пошкодження пилозахисних кожухів та їх природний знос, потрапляння всередину комах чи тварин і т.п., а також дії нездоланих сил (пожежа, повінь, блискавка та ін.);
- ❖ на пошкодження, що виникли внаслідок незалежного електричного контакту;
- ❖ якщо побутовий електроінструмент застосовувався з професійною чи промисловою метою;
- ❖ на електроінструмент, в якому застосовувались затуплені ріжучі інструменти;
- ❖ на пошкодження, що виникли внаслідок неправильного транспортування чи зберігання;
- ❖ інструмент надається у розібраному вигляді чи зі слідами самостійного розкриття.