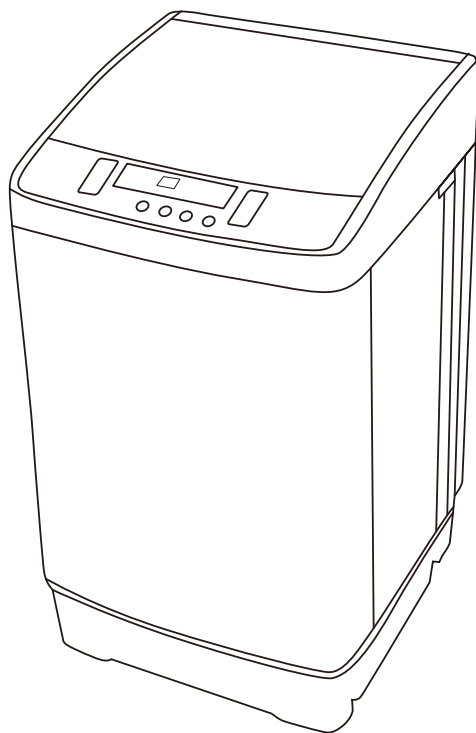


GRÜNHelm

ІНСТРУКЦІЯ З ЕКСПЛУАТАЦІЇ



**Пральна машина
GWF-WS5A01-G**

UKR

Будь ласка, уважно прочитайте і збережіть інструкцію.

UKR**ШАНОВНИЙ КЛІЄНТ!**

Ми вдячні Вам за Ваш вибір і довіру до продукції **TM GRUNHELM**.

Сподіваємося, що і в майбутньому Ви будете вибирати товари нашої ТМ та залишитесь задоволені покупкою. Техніка «**GRUNHELM**» розроблена для створення атмосфери комфорту і затишку у Вашій оселі. Перед використанням приладу ми настійно рекомендуємо Вам уважно ознайомитися з усіма пунктами цієї інструкції з експлуатації.

При покупці приладу необхідно упевнитися в його працездатності, відсутності механічних пошкоджень, перевірити комплектацію та наявність штампа торгуючої організації, дати продажу і підпису продавця з номером моделі, точно відповідним номером на корпусі приладу.

ТЕХНІЧНІ ХАРАКТЕРИСТИКИ

Модель	GWF-WSSA01-G
Колір:	сірий
Тип:	полуавтоматична
Макс. вага завантаж. сухої білизни:	5 кг
Макс. вага завантаж. білизни для віджиму:	5 кг
Клас захисту від ураж. електрострумом:	клас 1
Номінальна напруга/частота:	220-240 В/50-60 ГЦ
Номінальна потужність прання:	260 Вт
Номінальна потужність віджиму:	260 Вт
Клас енергоефективності:	E
Середня витрата електроенергії:	0.51кВт/цикл
Середня витрата води:	50л/цикл
Змінна швидкість режиму:	680 об/хв
Клас вологозахисту:	IPX4
Рівень шуму під час прання:	59 дБ
Рівень шуму під час віджиму:	69дБ
Тиск води:	0.03-0.78МПа
Матеріал корпусу:	РРпластик
Розмір барабану:	340 мм
Об'єм барабану:	25л
Вага нетто/ брутто:	17,50кг/20кг
Розмір виробу:	465x470x790мм
Розмір упаковки :	515x530x860мм

Імпортер - уповноважений представник:

ПП «Будпостач»Адреса: 02099, Україна, м.Київ, вул. Бориспільська, 9-Е,

кім. 314. Претензії від споживачів приймає імпортер,

тел. 0-800-200-222 сайт: budpostach.ua Виробник: Сіксі Феїлонг

Міжнародна Торгова Компанія, ТОВ. Адреса: Промислова зона

Няньлун Ксіньпу Сіксі Чжецзян, Китай. Зберігати в сухому місці.

Не містить шкідливих для здоров'я речовин. Для побутового використання. Гарантійний термін: 2 роки. Термін служби: 5 років.



ЗАХОДИ З БЕЗПЕЧНОГО КОРИСТУВАННЯ ПРИЛАДОМ



Увага:

Цей виріб належить до електроприладів класу I.
Будь ласка, дотримуйтеся правил електробезпеки під час використання!

ВИМОГИ ДО БЕЗПЕКИ

Обслуговування повинно здійснюватися лише авторизованим сервісним персоналом заводу-виробника, щоб мінімізувати ризик пошкодження виробу або виникнення небезпечних ситуацій.

ІНСТРУКЦІЯ ЩОДО ЗАЗЕМЛЕННЯ

Цей прилад має бути заземлений. Заземлення знижує ризик ураження електричним струмом, забезпечуючи шлях відведення електричного струму.

Цей прилад оснащений шнуром живлення із заземлюючим проводом і штекером на три контакти. Шнур живлення необхідно підключати до належним чином заземленої розетки.

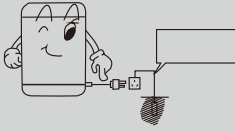
Якщо у вас двоконтактна розетка, її необхідно замінити на правильно заземлену триконтактну розетку.

На заводській табличці з технічними характеристиками зазначено напругу та частоту, для яких призначений прилад.

Увага: Цей прилад не призначений для використання особами (включаючи дітей) із порушеннями фізичних, сенсорних або розумових здібностей, або особами, які не мають достатнього досвіду чи знань, якщо тільки вони не перебувають під наглядом або не отримали інструктаж щодо використання приладу від особи, відповідальної за їхню безпеку.

У разі, якщо інструкції щодо заземлення не повністю зрозумілі або є сумніви щодо правильності заземлення приладу, зверніться до кваліфікованого електрика або сервісного центру. Якщо шнур живлення пошкоджений, його має замінити виробник, авторизований сервісний центр або інша кваліфікована особа, щоб уникнути небезпеки. Діти повинні перебувати під наглядом, щоб не допустити їхньої гри з приладом.

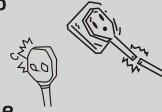
Будь ласка, підключіть електричну вилку машини до призначеної окремої розетки на 220-240 В. Не використовуйте адаптери



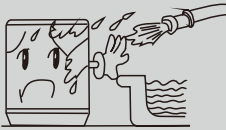
Під час нормального використання пральної машини тримайте її підключеною до електромережі. У разі відключення електроенергії або якщо машина не планується до використання, її слід вимкнути з розетки та закрити кран подачі води. Не вмикайте та не вимикайте машину мокрими руками.



Не перешкоджайте розташуванню електричного кабелю, не пошкоджуйте його, не кладіть на нього жодних предметів і не перегинайте кабель під неправильним кутом. Якщо електричний кабель або штекер пошкоджені, ремонт має виконуватися тільки кваліфікованим спеціалістом. Самостійне втручання в кабель анулює всі гарантійні зобов'язання



Не розміщуйте пральну машину у ванній кімнаті або інших вологих приміщеннях. Не кладіть мокрий одяг на панель керування. Це може призвести до потрапляння води на плату керування (PCB) і спричинити електричне загоряння

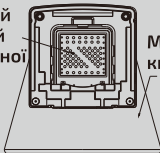


Не використовуйте воду з температурою понад 50°C.



Будь ласка, забезпечте хорошу вентиляцію вентиляційних отворів у нижній частині машини. Особливо уважно ставтеся до цього при розміщенні машини на килимі

Вентиляційний отвір у нижній частині пральної машини



М'який килимок

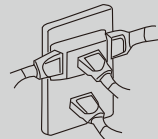


Прання дощовиків або водонепроникного одягу (зокрема велосипедних чохлів) може пошкодити виріб. Не використовуйте пральну машину для таких речей.



Не використовуйте одну розетку для підключення кількох приладів одночасно.

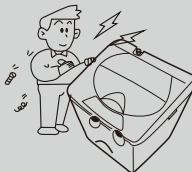
У разі пошкодження вилки або ослабленого з'єднання в розетці, негайно припиніть використання та зверніться до професіонала для усунення несправностей.



Під час роботи пральної машини не засовуйте руки всередину барабана. Не дозволяйте дітям залазити на пральну машину



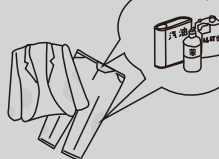
Не намагайтесь розбирати, ремонтувати або збирати машину власноруч!



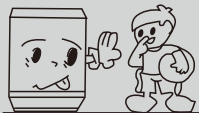
Не ставте на пральну машину гарячі або важкі предмети (наприклад, каструлю з гарячою водою)



Не можна прати одяг, який містить легкозаймисті речовини (розчинник, бензин тощо).



Не залишайте дітей без нагляду. Особи з певними інвалідностями, захворюваннями, які приймають ліки, що можуть викликати запаморочення або галюцинації, а також особи в стані сп'яніння не повинні користуватися цим приладом.

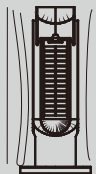


Не ставте прилад під прямі сонячні промені.

Не розміщуйте поблизу джерел тепла або нагрівальних приладів тощо.



Фільтр повинен бути цілим і встановленим правильно.



Перед пранням або віджимом перевірте, щоб усі сторонні предмети були вийняті з кишень і не були загорнуті в ковдри (наприклад, монети, ключі, навушники, батарейки, пісок, шпильки тощо).



Перед пранням переконайтесь, що кран відкритий, а водопровідний шланг під'єднаний. Рекомендується використовувати мийний засіб з низьким утворенням піни.

ОПИС ПРИЛАДУ



ПОПЕРЕДЖУВАЛЬНІ ЗНАКИ

	Усі операції, позначені цим символом, повинні виконуватися строго відповідно до вимог інструкції. Недотримання може призвести до пошкодження машини або становити загрозу для життя користувача.
	Усі дії, позначені цим символом, суворо заборонені. Їх виконання може призвести до пошкодження машини або становити загрозу для життя користувача.

КОМПЛЕКТУЮЧІ

	<p>Під'єднайте цей кінець до клапана подачі води.</p> <p>Приєднайте цей кінець до труби з краном</p>	
<p>Приєднайте цей кінець до водопрвідної труби</p>	<p>Засувка (захист) від гризунів</p>	

8 ВСТАНОВЛЕННЯ

Будь ласка, встановлюйте та налаштовуйте пральну машину відповідно до вимог технічних характеристик. Це дуже важливо для вашої безпеки та правильного використання приладу.

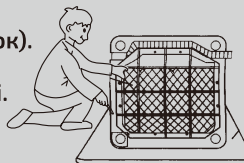
ВСТАНОВІТЬ ЗАХИСТ ВІД ГРИЗУНІВ

Встановіть спереду

Розпакуйте пральну машину і обережно покладіть її на м'яку поверхню (рушник, килимок).

Вставте захист від щурів спереду назад — почуєте клацання, коли він закріпиться на місці.

Потім обережно підніміть його, як показано на малюнку.



Встановлення ззаду

Відкрийте упаковку і обережно покладіть пральну машину спинкою вниз на м'яку поверхню (рушник, килимок).

Вставте захист від щурів ззаду вперед — почуєте клацання, коли він закріпиться.

Потім обережно підніміть машину, як на ілюстрації



ВІДКОРИГУЙТЕ МІСЦЕ ВСТАНОВЛЕННЯ

Залишайте щонайменше 20 мм між пральною машиною та стіною.

Підлога повинна бути рівною — допустимий нахил не більше 2°.

Нахил чи нерівна поверхня можуть викликати збої в роботі або зупинку машини.

Використовуйте описаний нижче спосіб для вирівнювання:

Щоб переконатися, що машина стоїть рівно, скористайтеся рівнем або додатком на телефоні.

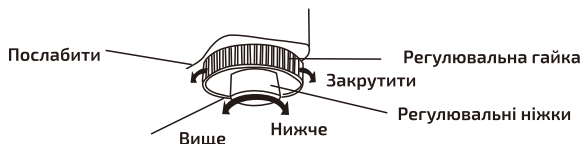
Якщо таких немає — покладіть на корпус соломинку чи голку.

Якщо вона скочується — пральна машина встановлена під нахилом.

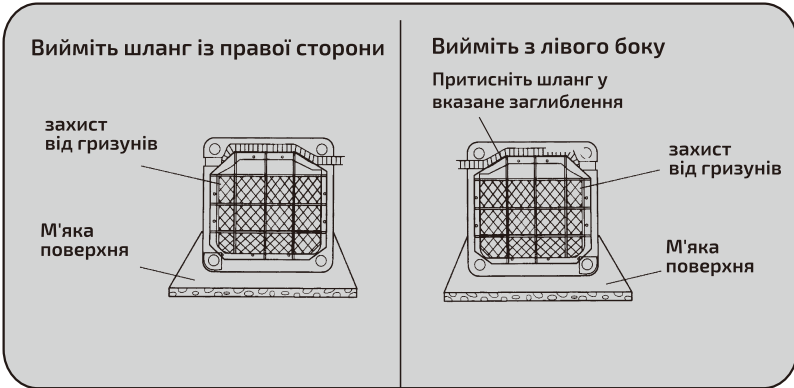


Відрегулюйте регульовальну гайку

1. Підніміть бік машини з регульованою ніжкою, послабте гайку, обертайте її, доки машина не стане горизонтальною.
2. Після вирівнювання машини надійно затягніть регульовальну гайку.

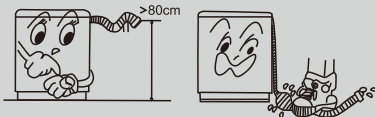


ЯК ЗМІНИТИ НАПРЯМОК ЗЛИВНОГО ШЛАНГА



ЯК КОРИСТУВАТИСЯ ЗЛИВНОЮ ТРУБКОЮ

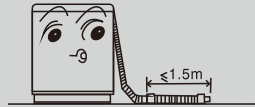
1. Висота зливної трубки має бути не менше 80 см.
Якщо вона нижча, це може спричинити повільний злив, подовжений час зливу або зупинку роботи пристрою під час циклу.
2. Не наступайте на зливну трубку і не ставте на неї важкі предмети.



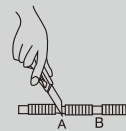
3. Якщо зливна трубка занадто довга, її можна вкоротити, розрізавши посередині. Косий зріз на передньому кінці трубки (з боку А або В) допоможе забезпечити кращий злив.



4. Якщо потрібно подовжити зливну трубку, придбайте додаткову трубку (довжиною не більше 1,5 м) і ретельно герметизуйте місце з'єднання, щоб уникнути протікань.



5. Якщо шланг занадто довгий, відріжте його з боку А або В.



ДОДАТКОВІ НАЛАШТУВАННЯ

Як використовувати зливний шланг

1. Не знімайте ущільнювальне кільце. Перед кожним використанням перевіряйте, чи не зміщене або пошкоджене ущільнювальне кільце.
2. Вхідні труби підключаються до клапана.
3. Закрутіть гайку труби та злегка струсіть з'єднання, щоб перевірити, чи надійно воно зафіксоване.



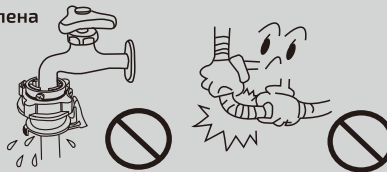
Підключення з'єднувача та водопровідної труби

1. Натисніть на повзунок, щоб вставити трубу в з'єднувач.
2. Зафіксуйте блокувальний важіль на з'єднувачі, опустіть повзунок донизу, поки не почуєте характерне клацання.



Перевірка з'єднання між водопровідною трубою та краном

1. Злегка потягніть водопровідну трубу, щоб перевірити, чи надійно вона закріплена.
2. Відкрийте кран і перевірте, чи немає протікання.
3. Не перегинайте водопровідну трубу.
4. Перед використанням перевірте з'єднання між трубою та краном, щоб упевнитися, що встановлення виконане герметично та надійно.



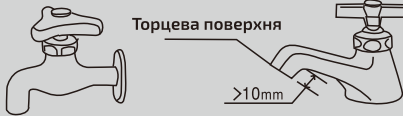
Демонтаж водопровідної труби

1. Закрийте кран.
 2. Натисніть на блокувальний важіль та повзунок, а потім витягніть трубу вниз.
- Порада:** Якщо ви використовуєте пральну машину частіше ніж раз на тиждень, краще залишати з'єднувач труби приєднаним.

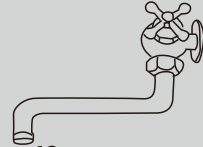


Перевірка крана

Підходящий кран



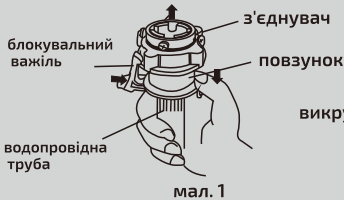
Непідходящий кран



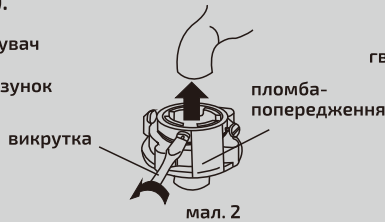
Довжина передньої частини крана повинна бути не менше 10 мм.
Поверхня виливу крана повинна бути рівною та гладкою.
Якщо це не так — вирівняйте її, щоб уникнути протікання.

Підключення водопровідної труби до крана:

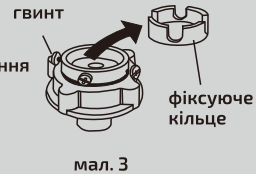
1. Натисніть на нижню частину блокувального важеля та опустіть повзунок вниз, щоб зняти з'єднувач з водопровідної труби (див. мал. 1).
2. Послабте 4 гвинти на з'єднувачі, щоб можна було зафіксувати його на кран.
3. Надіньте з'єднувач на кран (див. мал. 2).
Якщо діаметр крана занадто великий — послабте 4 гвинти та зніміть фіксуюче кільце. Торцева частина крана повинна бути рівною, інакше можливе протікання (див. мал. 3).



мал. 1

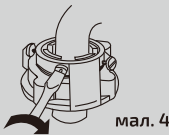


мал. 2

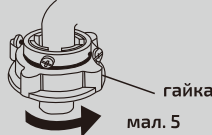


мал. 3

4. Затягніть 4 гвинти, як показано на мал. 4.
 5. Зніміть plombу-попередження і затягніть гайку (див. мал. 5).
- Примітка: Перед затягуванням відстань між різьбленням і гайкою становить приблизно 4 мм (див. мал. 6 — До).
Після затягування — менше 2 мм (Після).



мал. 4



мал. 5



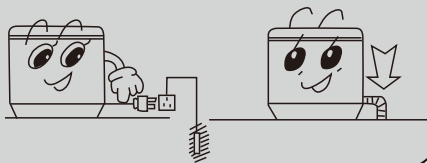
мал. 6



Будь ласка, зверніть увагу на такі застереження перед пранням.

Підготовка перед пранням

1. Надійно під'єднайте водопровідну трубу, відкрийте кран
2. Увімкніть штепсель у розетку.
3. Опустіть зливний шланг



- а. Переконайтеся, що в кишенях одягу немає сторонніх предметів (наприклад, гвинтів, монет тощо)
- б. Виверніть одяг навиворіт перед пранням, щоб уникнути налипання дрібних часток або ворсу на зовнішню поверхню.
- с. Для делікатного прання, наприклад жіночої білизни, тонких виробів із нейлону або поліестеру, використовуйте спеціальний мішок для прання.
- д. Затягніть ремені та застібніть блискавки на одязі.
- е. Видаліть бруд та пісок з одягу перед пранням.
- ф. Одяг, що легко спливає у воді, кладіть на дно бака. Якщо він спливає під час прання — призупиніть цикл і занурте речі у воду вручну.
- г. Під час прання розділяйте товстий і тонкий одяг.
- h. Не рекомендується прати пуховики або одяг, що не вбирає воду. Якщо прання необхідне, оберіть низький рівень води й окремий цикл прання для кожного виробу.

Віджим може спричинити усадку і зміну форми вовняних виробів.



1. Будь ласка, не використовуйте функцію віджиму для вовняних виробів. Заборонено віджимати пуховики та інший легкий, але об'ємний одяг, щоб уникнути небезпеки. Перед пранням обов'язково перевірте етикетку на одязі



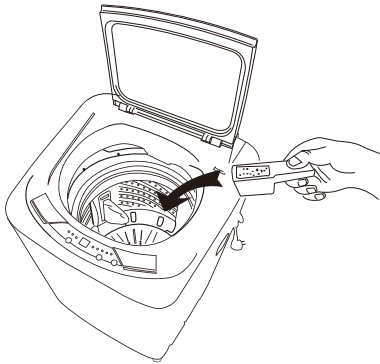
Прання хутряних і електричних ковдр заборонено



- * Максимальна місткість — це вага білизни, яку можна прати або віджимати за один цикл.
- * Товщина тканини, її розмір або тип впливають на фактичну місткість прання.
- * Не використовуйте багато води, якщо речей менше 1 кг.
- * Оберіть високий рівень води лише тоді, коли це дійсно необхідно. Використання великої кількості води для невеликої кількості одягу не покращує якість прання, тому намагайтеся економити воду.

Ваги орієнтовних речей для прання

- Робочий одяг (верх, низ) — близько 800 г
- Рушникове покривало — близько 500 г
- Піжама — близько 500 г
- Сорочка — близько 150 г
- Футболка — близько 200 г
- нижня білизна — близько 50 г
- Шкарпетки — близько 50 г
- Джинси (приблизно 11%) — близько 300 г
- Пальто з змішаної тканини — близько 200 г
- Куртка — близько 150 г
- Простирадло для одного спального ліжка — близько 110 г



Як користуватися відбілювачем

Колі вода досягне встановленого рівня, додайте необхідну кількість відбілювача в контейнер. Засипайте пральний порошок повільно прямо в бак. Одяг з кольорами або візерунками може втрачати колір при пранні, тому не рекомендується використовувати відбілювач для таких речей. Будь ласка, періть білі речі окремо від кольорових. Не змішуйте — якщо не хочете, щоб білі речі змінили свій колір. Не допускайте потрапляння відбілювача прямо на одяг. Використовуйте відбілювач відповідно до інструкції виробника. Відбілювач у вигляді порошку слід розчинити у воді перед використанням. Не рекомендується використовувати відбілювач — можливе подразнення шкіри.

Як користуватися засобом для прання

Після того як вода досягне необхідного рівня, додайте відповідну кількість мийного засобу в контейнер; повільно засипайте порошок у барабан.

Зачекайте щонайменше 30 секунд, щоб забезпечити рівномірне розчинення, або скористайтеся функцією замочування для кращого результату.

Завантажте білизну та виберіть відповідний рівень води.

Одяг з кольоровим принтом або візерунками може линяти при пранні.

Рекомендуємо завжди перевіряти ярлик з інструкцією по догляду перед пранням.

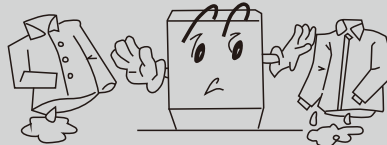
Білі речі періть тільки з білими, а кольорові — з кольоровими.

Не змішуйте, якщо хочете зберегти колір речей. Використовуйте пральний засіб у помірній кількості.

Не рекомендується використовувати мийні засоби з високим рівнем піноутворення, оскільки це може спричинити протікання піни, а у разі надмірного дозування — піна може потрапити в панель керування та пошкодити прилад.

Дозування прального засобу має відповідати інструкції виробника на упаковці.

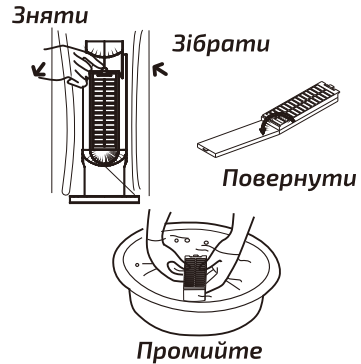
Віджим почнеться через деякий час, навіть якщо в барабані немає води. Кольоровий одяг може линяти, тому прати його потрібно окремо. При рівні води нижче мінімального імпульс обертатися не буде.



Після завершення прання

Щомісяця очищуйте фільтр імпелера для підтримки максимальної продуктивності.
Перед чищенням від'єднайте вилку з розетки

- Під час прання обов'язково використовуйте фільтр
- Очищуйте фільтр своєчасно
1. Вийміть фільтр. Деталі дивіться на зображенні.
 2. Очистіть фільтр.
 3. Тримайтеся за ручку фільтра та натисніть знизу, щоб вставити його на місце

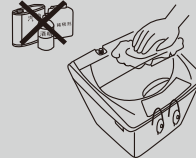


- Очищуйте фільтр подачі води щіткою кожні два місяці




Використовуйте вологу м'яку тканину, щоб витерти бруд з корпусу.

1. Не промивайте безпосередньо водою
2. Використовуйте нейтральний мийний засіб для протирання
3. Не використовуйте розчинник, олію, спирт для протирання



1. Вимкніть кран після завершення прання.
2. Будь ласка, не залишайте воду в пральній машині, після завершення прання одразу зливайте її.
3. Спочатку обов'язково вимкніть живлення (вийміть вилку), потім проводьте обслуговування
4. Розмістіть шнур живлення і зливний шланг на гачок
5. Протріть вологу поверхню та внутрішній корпус м'якою чистою тканиною, відкрийте верхню кришку на деякий час (приблизно 1 годину), потім закрийте.

Відображення помилок на цифровому дисплеї	Причина помилки	Як усунути несправність
E1 – Помилка подачі води	Надходження води триває понад 20 хвилин, щоб досягти необхідного рівня. Впускний клапан засмічений або заблокований. Водопостачання перекрито або кран не відкритий	Перевірте причину низького тиску води. Відкрийте та закрийте кришку один раз, щоб перезапустити роботу. Усуньте засмічення у впускному клапані. Після цього відкрийте та закрийте кришку один раз, щоб перезапустити роботу. Увімкніть подачу води або відкрийте запірний кран. Після цього відкрийте та закрийте кришку один раз, щоб перезапустити роботу.
E2 – Помилка зливу води	Злив води триває понад 5 хвилин. Зливний клапан засмічений, пошкоджений або несправний. Зливний шланг пошкоджений або розміщений неправильно.	Перевстановіть зливний шланг для кращого відтоку води. Після цього відкрийте та закрийте кришку один раз, щоб перезапустити роботу. Усуньте засмічення у зливному клапані. Після цього відкрийте та закрийте кришку один раз, щоб перезапустити роботу.
E3- Помилка верхньої кришки	Кришка відкрита під час роботи.	Закрийте кришку.
E4 – Помилка віджиму	Одяг розміщений нерівномірно або з дисбалансом. Машина стоїть під нахилом.	Перекладіть одяг у барабані, щоб він був розташований рівномірно, і закрийте кришку. Встановіть пральну машину на рівну поверхню. Після цього відкрийте та закрийте кришку.
E5- Нагадування про повторне використання води	Пральна машина готується злити воду. Зараз ви можете помістити зливний шланг у резервуар для збору використаної води.	Помістіть зливний шланг у резервуар для води, потім відкрийте та закрийте верхню кришку або натисніть кнопку «Старт/Пауза», щоб злити воду.
E6 – Помилка рівня води	Несправність датчика рівня води. Можливий витік води. Поганий контакт у з'єднувальному кабелі. Ослаблена або від'єднана повітряна трубка.	Вимкніть машину з розетки, зачекайте 10 секунд і знову підключіть. Якщо проблема не зникне — встановіть рівень води на "Нормальний" та перезапустіть машину
E7 – Захист від дітей	Увімкнено захист від дітей, але кришку відкрито.	Будь ласка, переконайтеся, що дитина на безпечній відстані, і закрийте кришку.

Позначка  на продукті або пакуванні означає, що продукт не повинен бути викинутий як побутовий відхід, а має бути переданий на відповідну станцію утилізації електричних та електронних пристроїв. Правильна утилізація відходів електроприладів зупиняє потенційно негативний вплив та захищає навколишнє середовище та здоров'я людини, що інакше може призвести до забруднення.

Екологічна інформація

Для економії енергії та захисту навколишнього середовища рекомендуємо наступне: Намагайтеся працювати з великим навантаженням, оскільки працювати з малим навантаженням є неекономічним.

Забезпечте вентиляцію в кімнаті, температура в якій не повинна перевищувати 35°C

ГАРАНТІЙНЕ ТА ПІСЛЯПРОДАЖНЕ ОБСЛУГОВУВАННЯ

На даний товар надається 2 роки гарантійного обслуговування від дати покупки.

Дата покупки визначається за рахунком-фактурою або карткою гарантійного обслуговування. Проблеми, з якими Ви стикаєтеся при використанні нашої автоматичної машини, можна вирішити через гарячу лінію обслуговування. Ми надаємо технічні консультації безкоштовно.

БРАЦІЇ ПІКЕЛЛІ

ГАРАНТІЙНИЙ ТАЛОН

Найменування виробу та модель _____

Серійний номер _____

Шляхи
торгівельної організації

Дата продажу _____

Правовою основою даних гарантійних забор'язань є діюче Законодавство

Гарантійний строк експлуатації приладу 24 місяці з дня продажу роздрібною мережею.

Протягом гарантійного терміну, власник має право на безкоштовне усунення несправностей, які є наслідком виробничих дефектів.

Без пред'явлення гарантійного талону та накладної, гарантійний ремонт не проводиться. При неповній заповненості талоні він вилучається сервісним центром, а претензії по якості товару не приймаються.

Товар отриманий в справному стані, без зовнішніх пошкоджень, у повній комплектності, перевірений в моїй присутності, претензій по якості не маю, з умовами гарантійного обслуговування ознайомлений та згодний.

ПІБ _____ Підпис _____

Гарантії забор'язання не поширюються в наступних випадках

Недотримання користувачем положень інструкції по експлуатації та використання приладу не за призначенням.

При наявності механічних пошкоджень корпусу, тріщин, сколів, та пошкоджень, що викликані дією агресивних середовищ, високих температур, а також при попаданні чужорідних тіл і рідин в корпус приладу.

На частини приладу, які вийшли з ладу через несвоєчасне періодичне обслуговування приладу, а також в результаті ремонту приладу, виконаного не в гарантійному сервісному центрі.

При несправностях, викликаних внаслідок нормального зносу приладу.

При використанні приладу у комерційних цілях.

При несправностях, викликаних внаслідок перенавантаження або неправильного використання, що спричинило вихід з ладу частин приладу.

При спробах самостійного ремонту приладу в гарантійний період.

При відсутності, пошкодженні або зміні серійного номеру на приладі або гарантійному талоні, або при їх негодності.

Гарантійні забор'язання

Підприємство виробник гарантує нормальну роботу приладу протягом 24 місяців з дня продажу при дотриманні правил експлуатації та обслуговування, передбачених інструкцією з експлуатації.

При виявленні відкритих виробничих дефектів у приладі споживачеві слід звернутися в майстерню гарантійного ремонту, а в разі відсутності такої - в магазин, що продає прилад, для відправки в гарантійний сервісний центр.

- Протягом гарантійного терміну несправності, не викликані порушенням правил експлуатації, усуваються безкоштовно.

- За відсутності на гарантійних талонах дати про- дажу завіреною печаткою магазину, термін гарантії виховується з дати випуску приладу. По питанню, пов'язаних з комплектністю і упакуванням приладу, необхідно звернутися в торговельну організацію, де була зроблена покупка.

- Гарантійний талон може бути вилучений лише механіком підприємства, що здійснило гарантійний ремонт і лише при усуненні дефекту або ремонту приладу.

- В претензії по якості будуть розглянуті лише після перевірки приладу в сервісному центрі.

Сервісні центри ТМ «GRUNHELM» тел.: 0-800-200-222

Біла Церква
050-330-9417
bse-service@vibudpostach.com.ua
вул. Фастівська, 23
Білогород-Дніпровський
050-406-43-66
vibgo@vibudpostach.com.ua
вул. Шевченка, 77

Бориспіль
050-331-665
borispol@vibudpostach.com.ua
вул. Михайла Калмикова 14-б
Вінниця
050-313-8175
vinnytsya_service@vibudpostach.com.ua
Винницький завод
кільцевої розвалки
складський комплекс

Волезнаєк
050-315-80-17
volesnajeck@vibudpostach.com.ua
вул. Свободи 67

Дніпро
050-331-01
dnipro_service@vibudpostach.com.ua
прое. Юнатів, 7

Дрогобич
050-436-49-32
drogobuzh@vibudpostach.com.ua
вул.Гураш, 28

Житомир
050-331-55-55
zhitovir@vibudpostach.com.ua
вул.Провід склядський, 16

Запоріжжя
050-332-53-81
zapozhuzh@vibudpostach.com.ua
вул. Чубанова, 61

Івано-Франківськ
050-331-55-55
if-service@vibudpostach.com.ua
вул. Копаньчальна, 2239

Ізясль
050-405-84-39
izmail@vibudpostach.com.ua
м.Ізясль, вул. Татарина 62

Калуш
050-327-66-73
kaluzh@vibudpostach.com.ua
вул. Доломська, б/ч. 88-ч

Кам'янець-Подільський
095-284-03-96
kamyanets@vibudpostach.com.ua
с.Кам'янка, вул. Вокзальна, 2

Київ
050-446-88-70, 0-800-200-222
sevice@vibudpostach.com.ua
вул.Бериспільська, 9Е

Київ
066-170-36-18
kove@vibudpostach.com.ua
вул.Брестська, 11П

Кіровоград
050-442-54-77
kirovograd@vibudpostach.com.ua
вул. Кілецької-Пролетар, 72/4

Коростень
050-284-94-85
korostev@vibudpostach.com.ua
вул. Промислова, 4

Корчак-Шевченківський
050-419-84-86
korchak@vibudpostach.com.ua
вул. Яреська-Мургоро 343

Краматорськ
050-419-27-92
kram_service@vibudpostach.com.ua
вул. Героїв Трестової Стри, 24

Кременчук
050-421-17-22
kremenchuk@vibudpostach.com.ua
вул. Березина, 34

Кременьч
050-283-93-22
kremenchug_service@vibudpostach.com.ua
вул. Макорова, 6/37/А

Кривий Ріг
050-421-17-22
krivoyrig@vibudpostach.com.ua
вул. Мулашевська, 2А

Кропивницький
050-331-55-55
kirov@vibudpostach.com.ua
вул. Адміністра 17

Львів
050-012-14-98
lviv@vibudpostach.com.ua
вул. Петра Лубенського 49

Луцьк
050-385-01-12
lutsck@vibudpostach.com.ua
вул. Гербшова, 2

Львів
050-367-17-13
lvov-service@vibudpostach.com.ua
вул. Б. Хмельницького, 106

Миколаїв
050-283-14-88
nikolaev_service@vibudpostach.com.ua
вул. Косіювчальна, 89

Могилів-Подільський
050-333-86-15
mogilev@vibudpostach.com.ua
проспект Героїв, 15А

Тернопільський район
050-330-9417
terno-pol-service@vibudpostach.com.ua
село Острів, вул. Промислова, 10 А

Турчине
050-403-48-62
turc@vibudpostach.com.ua
с.Ісхерявря, вул.Політова 1

Ужгород
050-359-45-76
uzhorod@vibudpostach.com.ua
вул. Олександрія Бржиства, 1

Чернівці
050-317-65-30
itman_service@vibudpostach.com.ua
вул. Леваневського, 26 а

Харків
050-418-66-92
khar-kov@vibudpostach.com.ua
пр. Льва Толстого, 147А

Хмельницький
050-331-55-55
khmelnitskiy_service@vibudpostach.com.ua
вул. Прибузька, 59

Хуст
095-268-20-77
khust@vibudpostach.com.ua
вул. Івана Франка, 175

Черкаси
050-383-21-06
cherkassy-service@vibudpostach.com.ua
вул.Склядська, 16Б

Чернівці
050-331-55-55
chernivtsi_service@vibudpostach.com.ua
вул. Яреська Мургоро, 31

Чернівці
050-312-13-04
chernigo@vibudpostach.com.ua
вул. Громадська, 45

Черноморськ
050-392-59-43
chernomorsk@vibudpostach.com.ua
вул. Транспорту, 1а

Чортків
050-371-96-68
chortkov@vibudpostach.com.ua
вул. Князя Володимир Великого, 29-Д

Шепетівка
050-335-27-77
shepetovka@vibudpostach.com.ua
вул. Гранітна 1б

Шостка
050-335-61-09
shostka@vibudpostach.com.ua
вул. Шевченка, 50

Суми
050-360-43-40
sumy-service@vibudpostach.com.ua
вул. Прокоф'єва, 19

Сторожинець
050-414-75-78
storozhinets@vibudpostach.com.ua
вул. Промислова, 10Е

Сторожинець
050-360-43-40
sumy-service@vibudpostach.com.ua
вул. Прокоф'єва, 19

HELM

GRÜNHHELM

GRÜNHHELM

GRÜNHHELM

GRÜN

HELM

GRÜNHHELM

GRÜNHHELM

GRÜNHHELM

GRÜN

HELM

GRÜNHHELM

GRÜNHHELM

GRÜNHHELM

GRÜN

HELM

GRÜNHHELM

GRÜNHHELM

GRÜNHHELM

GRÜN

HELM

GRÜNHHELM

GRÜNHHELM

GRÜNHHELM

GRÜN

HELM

GRÜNHHELM

GRÜNHHELM

GRÜNHHELM

GRÜN

HELM

GRÜNHHELM

GRÜNHHELM

GRÜNHHELM

GRÜN

HELM

GRÜNHHELM

GRÜNHHELM

GRÜNHHELM

GRÜN

HELM

GRÜNHHELM

GRÜNHHELM

GRÜNHHELM

GRÜN

HELM

GRÜNHHELM

GRÜNHHELM

GRÜNHHELM

GRÜN

HELM

GRÜNHHELM

GRÜNHHELM

GRÜNHHELM

GRÜN

GRÜNHJELM